

# L'aratro

PERIODICO DI CONFAGRICOLTURA ALESSANDRIA

"LA TERRA" - EDITRICE Ce.S.A. S.r.l.  
Euro 0,52  
[www.confagricolturalessandria.it](http://www.confagricolturalessandria.it)

N° 1 • GENNAIO 2011 • ANNO XCII

Poste Italiane Spa  
Sped. in Abbonamento Postale - D.L. 353/2003  
(conv in L. 27/02/2004 n° 46) art. 1, comma 1, DCB/AL



**Un'agricoltura sempre  
più tecnologica**

# Vi aiutiamo a coltivare i vostri interessi.



## PROGETTO AGRICOLTURA.

PRESTITI, FINANZIAMENTI, COPERTURE ASSICURATIVE,  
CONTI CORRENTI E TANTI VANTAGGI PER GESTIRE  
LA CRESCITA E LO SVILUPPO DELLA VOSTRA ATTIVITÀ.

[www.intesasanpaolo.com](http://www.intesasanpaolo.com)

Messaggio Pubblicitario con finalità promozionale. Per le condizioni contrattuali fare riferimento ai Fogli Informativi disponibili in Filiale. La concessione dei finanziamenti è subordinata all'approvazione della Banca.

**INTESA**  **SANPAOLO**

**Vicini a voi.**

**Filiali di ALESSANDRIA:** Piazza Garibaldi, 58 • Via Dante, 102 • Via Tortona, 2/A Spinetta Marengo • Corso Acqui, 301 • Piazza Mentana, 36/38 • Piazza Della Libertà, 40 • Corso Cento Cannoni, 25 • Ed a: **ACQUI TERME**, Piazza Italia, 10 • Via Amendola, 36 • Via Baretto, 1 Angolo Via Ghione • **ARQUATA SCRIVIA**, Via Libarna, 211 • **BISTAGNO**, Corso Italia, 46 • **BOSCO MARENGO**, Via Roma, 6 Bis • **CASALE MONFERRATO**, Via Magnocavallo, 23 • Corso Valentino, 120 • Piazza Castello, 22 • **CASTELLAZZO BORMIDA**, Piazza Vittorio Emanuele, 5 • **CASTELNUOVO SCRIVIA**, Via Nino Bixio, 15 • **FRESONARA**, Via Bosco Marengo, 5/A • **NOVI LIGURE**, Piazza Repubblica, 4 • **OVADA**, Via Cairoli, 139 • Corso Saracco, 35 • **POZZOLO FORMIGARO**, Via Roma, 73 • **SALE**, Via Roma, 6 Bis • **SAN SALVATORE MONFERRATO**, Via Panza, 37 • **SERRAVALLE SCRIVIA**, Via Berthoud, 157 • **TICINETO**, Via Matteotti, 1 • **TORTONA**, Piazza Duomo, 9 • **VALENZA**, Corso Garibaldi, 111/113 • Via Ludovico Ariosto, 8 • Via Camurati, 47 • **VIGNALE MONFERRATO**, Piazza Del Popolo, 1.

## Tracciabilità rifiuti: proroga per un approccio al sistema Sistri



di garantirne l'operatività entro la nuova data prevista. L'ulteriore periodo di tempo concesso per l'adeguamento alle novità introdotte dal sistema di tracciabilità dei rifiuti, congiuntamente alle altre specifiche semplificazioni previste per il settore agricolo all'interno del decreto legislativo 205/10 che recepisce la direttiva rifiuti, recentemente pubblicato, consentirà, come sollecitato da Confagricoltura, una applicazione graduale del Sistri.

La proroga di cinque mesi del periodo transitorio di operatività del Sistri e del sistema sanzionatorio, annunciata dal ministro dell'Ambiente **Stefania Prestigiacomo**, è stata accolta con soddisfazione da Confagricoltura.

Così si tiene conto degli oggettivi problemi riscontrati sul territorio nei giorni antecedenti l'entrata in vigore delle sanzioni, del primo gennaio 2011; e si consente a tutto il sistema imprenditoriale di adeguarsi alle nuove complesse procedure e attuare gli interventi sul sistema informatico e gestionale indispensabili per operare nel rispetto delle disposizioni di legge.

Per raggiungere questi obiettivi sarà determinante il Comitato di indirizzo, con la partecipazione delle organizzazioni imprenditoriali, la cui istituzione è stata annunciata dal ministro dell'Ambiente, con il compito di verificare periodicamente lo stato di avanzamento del Sistri al fine

D'altra parte le aziende agricole soggette al Sistri hanno riscontrato problemi analoghi alle altre attività imprenditoriali: ritardi nella distribuzione dei dispositivi Usb e nell'installazione delle black box, alcuni difetti strutturali nell'hardware e nel software, formazione degli operatori ancora insufficiente.

Tra le richieste specifiche avanzate da Confagricoltura al ministero dell'Ambiente, ci sono quelle di completare a livello territoriale una serie di attività; dalla sottoscrizione delle convenzioni per ottenere l'esenzione transitoria per le imprese agricole produttrici di rifiuti pericolosi fino a 100 kg/litro, alla definizione di specifici accordi di programma a livello provinciale volti a gestire in maniera ottimale e semplificata il sistema (su questo aspetto sono stati già avviati contatti con l'Unione delle Province d'Italia).

Gian Paolo Coscia

## IN PRIMO PIANO...

|  |       |
|--|-------|
| Accordo triennale sulla filiera del riso | 4     |
| Amare Terre dall'assessore Sacchetto     | 5     |
| Rinnovati i siti web istituzionali       | 6     |
| Corsi sul vino di Confagricoltura Donna  | 8     |
| Pagamenti ARPEA                          | 10    |
| Programma del soggiorno pensionati       | 12-13 |
| Agevolazioni definitive della PPC        | 15    |
| Sanzioni contro il lavoro sommerso       | 16-17 |
| Linee guida regionali sul fotovoltaico   | 18    |

Consulta il nostro sito

[www.confagricolturalessandria.it](http://www.confagricolturalessandria.it)

## ASSEMBLEE di ZONA 2011

### ACQUI TERME-OVADA

Martedì 18 Gennaio ore 9.30

Enoteca Regionale Acqui "Terme e Vino" - piazza A. Levi 7

### TORTONA

Mercoledì 19 Gennaio ore 15.00

Sala Fondazione Cassa di Risparmio di Tortona - via Puricelli

### NOVI LIGURE

Giovedì 20 Gennaio ore 9.30

Dopolavoro Ferroviario - p.zza Falcone e Borsellino 16 (Stazione)

### ALESSANDRIA

Lunedì 24 Gennaio ore 14.30

Salone Enaip - piazza S. Maria di Castello 9

### CASALE MONFERRATO

Martedì 25 Gennaio ore 9.30

Salone Santa Chiara - via Facino Cane

TUTTI GLI ASSOCIATI SONO VIVAMENTE INVITATI A PARTECIPARE

## AVVISO AGLI ASSOCIATI

Dal 1° gennaio 2011 l'Ufficio di Ovada è aperto soltanto lunedì, mercoledì e venerdì al mattino dalle 8,30 alle 12,30



DIRETTORE  
VALTER PARODI



DIRETTRICE  
RESPONSABILE  
ROSSANA SPARACINO

TESTATA IN COMODATO ALL'EDITRICE CE.S.A.  
CENTRO SERVIZI PER L'AGRICOLTURA - SRL

DIREZIONE E AMMINISTRAZIONE:  
Via Trotti, 122 - AL - TEL. 0131 43151/2

VIDEOIMPAGINAZIONE E STAMPA:  
LITOGRAFIA VISCARDI SNC  
Via Santi, 5 - ZONA IND. D4 - AL

AUTORIZZAZIONE TRIBUNALE DI ALESSANDRIA  
N. 59 DEL 15.11.1965  
AUT. DIR. PROV. PT AL N. 75

HANNO COLLABORATO:  
CRISTINA BAGNASCO, LUCA BUSINARO,  
MARCO OTTONE, MARIO RENDINA,  
PAOLA ROSSI, MARCO VISCA

FINITO DI IMPAGINARE IL 29/12/2010

SEI SICURO DI USARE L'ENERGIA  
DI CUI HAI REALMENTE BISOGNO?

Chiamaci, ti diremo come evitare ogni spreco.

[www.energrid.it](http://www.energrid.it)

Energrid è una società del Gruppo Gavio.



**EnerGrid**

L'energia che stai cercando



ROMA, DICEMBRE 2010

# Sottoscritto un accordo triennale per la filiera del riso

*Coscia: Sì al tavolo permanente. Parodi: Aumentare la capacità di stoccaggio*



Confagricoltura e Cia, unitamente al Copagri ed all'Airi - Associazione degli industriali del riso, hanno sottoscritto, presso il ministero delle Politiche Agricole, un importante accordo triennale, a partire dalla campagna 2011-2012 che punta a rendere più stretta l'integrazione tra le diverse fasi della filiera del riso, dalla produzione alla commercializzazione.

"L'accordo - afferma **Gian Paolo Coscia**, presidente di Confagricoltura Alessandria - prevede una serie di impegni e di iniziative da realizzare nell'arco dei prossimi tre anni, partendo dall'istituzione, presso l'Ente Risi, di un tavolo permanente di coordinamento della filiera del riso che avrà il com-

posito di monitorare il mercato e di fornire indicazioni e proposte per una più efficace programmazione e gestione delle diverse fasi della campagna di coltivazione e commercializzazione".

"Si tratta di un risultato importante - sottolinea il presidente della Cia - **Confederazione italiana agricoltori di Alessandria, Carlo Ricagni** - al quale abbiamo lavorato con impegno e convinzione poiché offre alle aziende risicole uno strumento di programmazione che ne valorizzi l'elasticità produttiva e la tipicità del prodotto trasformato caratterizzante il 'made in Italy' nel mondo".

"La firma dell'accordo quadro - aggiunge il vice direttore della Cia, **Germano Patrucco** - deve, però, essere un punto di par-

tenza e non di arrivo della filiera e dispiace che ancora una volta il mondo della produzione si presenti in maniera non unitaria in un momento per altro delicato e alla vigilia di epocali cambiamenti nel settore come il disaccoppiamento totale dal 2012 e la nuova Pac".

"Obiettivo dell'accordo - evidenzia **Valter Parodi**, direttore di Confagricoltura Alessandria - è quello di confrontare le scelte produttive dei risicoltori con le esigenze di mercato dell'industria risiera. In questo occorrerà intraprendere con decisione la strada dell'integrazione dei produttori in strutture economiche con ampia capacità di stoccaggio, che sappiano gestire direttamente la contrattazione con l'industria".

L'intesa avrà una durata triennale a partire dalla campagna di commercializzazione 2011-2012 e si pone i seguenti obiettivi: lo sviluppo di sinergie nella programmazione e nella qualificazione della produzione di ri-

sono in funzione delle esigenze di mercato; la creazione e il mantenimento nelle regioni di produzione; un polo di eccellenza nella produzione di risone e la crescita di una disponibilità di risone nel bacino regionale sufficiente al fabbisogno della filiera nazionale.

Nello stesso tempo si promuove lo sviluppo di organizzazioni di produttori e di imprese di trasformazione che possano stipulare contratti quadro e si consente agli operatori della filiera di recuperare competitività, al fine di acquisire ulteriori quote di mercato sia nell'Unione europea sia nei paesi terzi.

Cia e Confagricoltura rivolgono un particolare ringraziamento al Ministero delle Politiche Agricole per essersi fatto parte attiva nel promuovere l'accordo di filiera e per l'opera di mediazione portata avanti nei mesi scorsi negli incontri preparatori con le Organizzazioni.

R.Sparacino

**CONFAGRICOLTURA  
ALESSANDRIA**

**Campagna associativa 2011**

**Si ricorda agli associati  
di recarsi al più presto  
presso i nostri Uffici Zona  
per il rinnovo annuale  
della quota associativa**



**CAVALLI**  
IRRIGAZIONE - MACCHINE AGRICOLE

Via Cairoli, 21 15045 SALE (AL) Tel. e Fax 0131.84132

IMPIANTI COMPLETI PER IRRIGAZIONI E TUBAZIONI SOTTERRANEE IN PVC

**POZZI TRIVELLATI E PRATICHE  
PER AUTORIZZAZIONI**

VENDITA E ASSISTENZA POMPE  
VERTICALI E SOMMERSE

caprari



Dal 1949  
tutto per  
l'irrigazione



IRRIGATORI SEMOVENTI RM

MOTOPOMPE  
DI QUALSIASI  
POTENZA



# Aterre Amare

Il 15 dicembre scorso a Torino, il presidente di Amare Terre **Ugo Cei**, i consiglieri **Marco Tinelli**, **Matteo Castelli** e il segretario dell'Associazione **Mario Rendina** hanno incontrato l'assessore Regionale all'Agricoltura **Claudio Sacchetto** e il consigliere Regionale **Riccardo Molinari** per presentare la neo costituita associazione "Amare Terre" e sollecitare l'emanazione di provvedimenti specifici.

"Amare Terre" si è costituita in Alessandria il 20 settembre 2010. Le "Amare Terre" sono quelle terre comprese tra i fiumi e gli argini del nodo fluviale alessandrino e quelle che di fatto si sono trasformate in casse di laminazione in conseguenza della costruzione degli argini; in particolare si tratta delle aziende ubicate in prossimità del nodo fluviale alessandrino interessate dalle esondazioni.

La contemporanea realizzazione di argini e casse di laminazione sta causando, sempre più frequentemente, l'allagamento di tali terre (mentre un tempo l'allagamento era un fenomeno eccezionale).

Queste terre fertillissime e amate sono così diventate "amare", puntualmente inondate e deprezzate nel loro valore patrimoniale. Lo Stato aveva fatto molte promesse agli agricoltori durante le procedure espropriative, prima della costruzione degli argini, ma poi nulla è stato fatto e le aziende sono state abbandonate. Il sacrificio di queste terre ha permesso di mettere in sicurezza i centri abitati, ma nessuno ha riconosciuto il grave danno patrimoniale che esse hanno subito. Dalla rabbia dei proprietari e dei conduttori di queste terre è nata l'associazione "Amare Terre", che

## Associazione delle proprietà e delle aziende agricole del nodo fluviale alessandrino

ha per oggetto proprio la salvaguardia delle proprietà e delle aziende rivierasche.

Il settore agricolo, a suo tempo, ha collaborato per tutelare gli insediamenti urbani e quindi la collettività dagli eventi alluvionali, permettendo la costruzione degli argini sui terreni di proprietà degli agricoltori, però non può subire da solo l'onere di questi continui danneggiamenti. Gli argini hanno causato:

- la formazione artificiale delle zone golenali;
- il frazionamento di aziende in precedenza accorpate;
- la modifica dei luoghi, in quanto importanti superfici costituenti ogni singola azienda ed in molti casi anche il centro aziendale stesso risultano situati in zona di esondazione, vale a dire tra il fiume e l'argine;
- il deprezzamento del patrimonio aziendale.

Hanno inoltre accentuato il problema dell'esondazione, avendo limitato la possibilità di espansione dell'acqua stessa, provocando l'aumento del livello dell'acqua esondata.

Al fine di contemperare l'incommisurato ed irreparabile danno arrecato a queste terre e alle aziende agricole, la delegazione succitata ha chiesto di incontrare l'assessore Sacchetto al fine di rappresentare una serie di istanze a favore delle medesime ossia:

1. Possibilità di stipulare specifiche polizze assicurative agevolate a copertura di tutti i rischi possibili, tra cui, soprattutto l'evento alluvionale; rischi che una coltura può subire dall'inizio e sino alla fine dell'annata agraria, e per tutte le fasi di lavorazione e produzione. Ad oggi, le compagnie non vogliono assicurare le colture praticate sulle aree ubicate tra l'alveo e gli argini, definite "golenali", a

causa dell'evidente rischio.

2. Le zone montane sono considerate aree svantaggiate; anche le aree comprese tra il fiume e le arginature artificiali costruite a tutela dell'uomo e delle sue attività, nonché le aree divenute di fatto casse di laminazione, sono anch'esse aree svantaggiate. Alle aziende agricole operanti stabilmente nelle zone montane sono state riconosciute indennità compensative per la conservazione dell'attività agricola, per evitare la marginalizzazione dell'agricoltura e per tutelare il territorio. Pertanto così come per le zone montane, anche per le aree esondabili di cui stiamo discutendo devono essere riconosciute indennità compensative per la tutela dell'attività agricola, per l'azione di tutela del territorio; queste indennità devono essere debitamente finanziate ed erogate annualmente e tempestivamente.

2.1 Limitatamente per quelle aziende che operano nelle zone di cui stiamo parlando cioè esondabili, che hanno in corso un impegno contratto nell'anno 2009 e/o 2010, ai sensi dell'azione 214.4, siano loro concesse le possibilità di aumentare l'impegno, estendendolo alle superfici esondabili senza alcun limite di superficie, e anche se lo ritenessero opportuno, di trasferire l'impegno da superfici non esondabili a superfici esondabili.

- 2.2 Consentire la trasformazione dei seminativi in colture foraggere pluriennali, sulla falsa riga dell'azione 214.4, che pre-

veda un premio commisurato ai maggiori rischi connessi con l'applicazione della misura in queste aree, pari almeno al doppio del premio attualmente erogato.

Questi interventi richiesti, dovranno essere contenuti in tutti i programmi di sviluppo rurale dal 2013 in poi, con deroghe per gli anni 2011 e 2012.

Queste richieste nascono dall'esperienza delle aziende che una volta all'anno e alcune volte anche due, si trovano a dover materialmente combattere contro le puntuali esondazioni.

3. Riconoscere a queste aree lo status di "zone svantaggiate", ai sensi della Legge Regionale n. 19/2003, con la conseguenza della riduzione dei contributi previdenziali.
4. Prevedere la possibilità di rilocare i centri aziendali, con erogazione di contributi a fondo perduto a totale carico della collettività.
5. Imporre un programma con cadenza puntuale, che preveda interventi di manutenzione anche straordinaria, di tutti i corsi d'acqua, sia primari che secondari; questo conterrebbe il livello delle esondazioni ma soprattutto permetterebbe, un più celere rientro delle acque, negli alvei naturali.

"Ci auguriamo che l'assessore Sacchetto vorrà esaminare con particolare attenzione le problematiche che abbiamo sottoposto, al fine di predisporre gli interventi richiesti per alleviare il disagio di numerose aziende agricole" ha commentato il presidente di Amare Terre Ugo Cei.

Rossana Sparacino

**GUAZZOTTI s.r.l.**  
PRODOTTI PER RISCALDAMENTO

- Esercizio e manutenzione impianti termici  
- Proiezioni ritenuti il contratto servizio energia



- VENDITA PRODOTTI PER RISCALDAMENTO, CARBURANTI E LUBRIFICANTI PER AUTOTRAZIONE ED AGRICOLTURA
- ASSISTENZA, CONDUZIONE, MANUTENZIONE ORDINARIA E STRAORDINARIA IMPIANTI DI RISCALDAMENTO
- ASSUNZIONE INCARICO "TERZO RESPONSABILE" (D.P.R. 412/93 - D.P.R. 551/99 e successive modifiche ed integrazioni)
- CERTIFICAZIONE UNI EN ISO 9001: 2008 KI - 047290/02

VIA TOSCANINI, 2 - ALESSANDRIA - TEL. 0131-25.46.26



# Rinnovati i siti web di Confagricoltura e Agriturist Alessandria

Sono molti i motivi per essere presenti sul web. Tra i più importanti per un'istituzione vi sono: essere visibili, promuovere la propria attività, migliorare la propria immagine, distribuire informazioni aggiornate, stabilire contatti 24 ore su 24, aumentare la qualità della comunicazione e del servizio, informare, fare pubblicità, distribuire informazioni sempre aggiornate, distribuire immagini, suoni e filmati, rispondere alle domande più frequenti, offrire un servizio 24 ore su 24, 7 giorni su 7.

Confagricoltura Alessandria dal 2001 ha un suo sito internet associativo, che nel corso del tempo si è evoluto per rimanere al passo coi tempi. In questo decennio di vita il nome del dominio è comunque rimasto invariato ed è così registrato: [www.confagricolturalessandria.it](http://www.confagricolturalessandria.it).

Nel gennaio 2007 era stato eseguito un primo svecchiamento del sito originale, ma il mondo dell'informatica viaggia velocemente e si è quindi reso necessario un ulteriore ammodernamento.

"In questi anni il monitoraggio degli accessi ha evidenziato una



crescita costante dell'utilizzo di questo mezzo quale canale di comunicazione diretto con e verso il nostro Sindacato. Il sito internet di Confagricoltura è ormai diventato un elemento imprescindibile dell'attività associativa, una finestra sempre aperta sull'attività sindacale, un luogo dove è possibile reperire informazioni, avere notizie degli eventi e accedere ai principali provvedimenti" afferma il presidente provinciale di Confagricoltura **Gian Paolo Coscia**.

L'obiettivo originario di creare un sito all'insegna della trasparenza, della semplificazione e della sburocratizzazione è stato in buona parte raggiunto.

"Ora il nostro attuale obiettivo è quello di aver creato un sito ancor più dinamico, di più facile accesso e maggiormente interattivo, che possa agevolare al massimo tutti coloro che, attraverso il web, vogliono interfacciarsi attivamente con l'associazione" ha aggiunto Coscia.

Anche Agriturist Alessandria, l'associazione agrituristica di Confagricoltura, ha un suo sito [www.agrituristmonferrato.com](http://www.agrituristmonferrato.com) che si rivolge principalmente a chi intende fruire dei servizi di ristorazione e pernottamento offerti dalle aziende agrituristiche, ma offre altresì una serie di iniziative formative dell'associazione stessa. Anche in questo caso si è recentemente rinnovato il sito e non solo per motivi legati all'estetica e alla fruibilità, ma soprattutto perché, come assicura la presidente di Agriturist **Rosanna Varese** "il web è il canale preferenziale per le prenotazioni turistiche, in particolar modo quelle provenienti dall'estero, per cui avere un sito internet aggiornato e accattivante è oggi assolutamente necessario per

portar avanti la propria attività lavorativa".

Entrambi i restyling dei siti sono stati curati dai webmaster di Euronet (web agency di **Gianni e Massimo Porzio** sita in Spinetta Marengo) e dalla webcontent **Rossana Sparacino**, l'addetta stampa di Confagricoltura Alessandria.

Essi hanno provveduto ad avviare un processo di rinnovamento sotto il profilo tecnologico e dei contenuti del sito web istituzionale; sia il progetto creativo sia la veste grafica sono stati realizzati comunque mantenendo gli obiettivi di informazione e di comunicazione dell'associazione.

Si tratta di un rinnovamento in continua evoluzione che vuole seguire i processi evolutivi della comunicazione su web. Ad esempio in futuro si svilupperanno aree riservate dove gli utenti abilitati (associati e personale interno) potranno accedere a banche dati o a servizi interattivi.

"La nostra finalità ultima è fin d'ora quella di permettere a quante più persone possibili interessate alla nostra organizzazione e alle nostre attività di ottenere il maggior numero di notizie e servizi in tempo reale" ha concluso Coscia.

**Zetor**

**RASTELLI**

**OFFERTA BATTERIE**

Lame da neve

omologate stradali

Spandisale omologati

**VIA PORCELLANA, 36 Loc. Osterietta (AL)**  
**Tel e Fax 0131-222.392** [rastellisnc@alice.it](mailto:rastellisnc@alice.it)



## Dolci Terre di Novi 2010



Anche quest'anno Confagricoltura Alessandria ha partecipato con numerosi associati a "Il Mercato delle Dolci Terre" che si è svolto all'interno del centro fieristico novese dal 3 al 5 e l'8 dicembre scorsi.

Le aziende associate partecipanti a Dolci Terre 2010 presso l'area di Confagricoltura Alessandria erano:

1. Cascina Beccaccina di **Roberto Montobbio** - vini Cortese e Barbera  
2. Az. Agr. **Massimo Lanzone** -

ceci e polenta  
3. Apicoltura **Cantoia Barbara** - miele, propoli, pappa reale, marmellate, caramelle

4. Cascina Beneficio di **Pintus Fernanda** - confetture di frutta e di verdura

5. Cantina Sociale di Mantovana - vini

L'allestimento floreale è stato curato dall'azienda del presidente di Zona di Novi Ligure **Giorgio Massa**, Az. Agr. Il Girasole di Bergaglio e Massa.

**Rossana Sparacino**

## Fiera del Bue Grasso di Moncalvo



Grande riconoscimento per il socio della Zona di Casale Monferrato **Gianfranco Melotti** di Mombello alla Fiera del Bue Grasso di Moncalvo.

Pino, un bue dell'allevamento di Melotti, si è aggiudicato alla 373<sup>a</sup> Fiera moncalvese mercoledì 8 dicembre scorso il Gran Premio del Bue Grasso, massimo riconoscimento che tiene conto dei tanti aspetti dell'animale in concorso.

Erano in gara un'ottantina di bovini fra i quali 20 buoi e 15 manzi, il che ha messo a dura prova la valutazione da parte della giuria, ma le caratteristiche fisiche di Pino hanno avuto la meglio su tutti i partecipanti, con l'assegnazione della più prestigiosa guadrappa della manifestazione.

Congratulazioni vivissime da Confagricoltura Alessandria a Gianfranco Melotti e dal suo Pino.

**R. Sparacino**

**CONFAGRICOLTURA  
ALESSANDRIA**

e

**Ascopiemonte s.c.**

ORGANIZZAZIONE PRODUTTORI  
FRUTTA A GUSCIO

organizzano il convegno

## PROSPETTIVE DELLA CORILICOLTURA DI QUALITÀ NELL'ALESSANDRINO

*Produzione, sviluppo, valorizzazione  
e commercializzazione*

**Venerdì 28 gennaio 2011 ore 14,30**

Camera di Commercio Alessandria  
Via Vochieri 58 Sala Convegni ex Refettorio

### Saluti

**Piero Martinotti** Presidente Camera di Commercio Alessandria  
**Gian Paolo Coscia** Presidente Confagricoltura Alessandria  
**Claudio Sacchetto** Assessore Agricoltura Regione Piemonte  
**Lino Rava** Assessore Agricoltura Provincia Alessandria

### Interventi

#### *La coltivazione del nocciolo*

**Gianluca Griseri** Ascopiemonte s.c. Organizzazione Produttori Frutta a Guscio  
*Prospettive ed opportunità  
per la coltura del nocciolo nell'Alessandrino*

**Alessandro Boccardo** Ferrero Group

#### *L'irrigazione sul nocciolo*

**Alberto Puggioni** Netafim - Agricolplast

#### *Nocciolare.it, innovare nel nocciolo*

**Ivano Scapin** AgroTeamConsulting

### Moderatore

**Marco Visca** Confagricoltura Alessandria

Per INFO: **Confagricoltura Alessandria**

Via Trotti 122 Alessandria - Tel. 0131.43151/2

e\_mail: [info@confagricolturalessandria.it](mailto:info@confagricolturalessandria.it) [www.confagricolturalessandria.it](http://www.confagricolturalessandria.it)

con il patrocinio di





# Spazio Donna

a cura di CONFAGRICOLTURA DONNA ALESSANDRIA



## Le donne, le armi, gli eroi e... gli auguri!

Confagricoltura Donna ha incontrato associate, amiche ed amici per gli auguri di Natale il 14 dicembre alla "Cittadella" di Alessandria, visitando l'esposizione "Uniformi, armi e cimeli del Regio Esercito Italiano dal 1848 al 1946" allestita in occasione del 150° anniversario dell'Unità d'Italia con i 1500 pezzi originali della Collezione Aliberti, articolata in quindici sale con particolari insiemi di scene di vita militare.

La presidente **Maria Teresa Bausone**, le Consigliere, le associate, le amiche e gli amici di Confagricoltura Donna, accolti dal presidente dell'Associazione Nazionale Bersaglieri - Sezione provinciale **Bers. Ten. Pietro Bologna**, hanno concluso l'incontro con il consueto brindisi augurale con i vini e le delizie preparate dalle associate.

R.S.



## Confagricoltura Donna Alessandria

**Sono aperte le iscrizioni  
per l'anno 2011**

Quota invariata (30 euro)

**Più visibilità e tutela  
alle donne impegnate in agricoltura**

CONFAGRICOLTURA DONNA ALESSANDRIA - VIA TROTTI, 122  
TELEFONO DELLA SEGRETERIA 0131 43151/2 int. 325

## Corsi sul vino

Dopo il successo degli scorsi anni, Confagricoltura Donna organizza:

### - Degustazione e confronto qualitativo

Il terzo corso si tiene a **ALICE BEL COLLE** presso la Cantina Sociale di Alice Bel Colle in collaborazione con l'Ufficio Zona di Acqui Terme.

Le 4 lezioni sui vini internazionali si terranno **mercoledì 19 e 26 gennaio e 2 e 9 febbraio 2011** dalle ore 21.00 alle ore 23.00. Durata 12 ore.

Il docente del corso è il dott. **Luca Businaro**.

Per motivi organizzativi il corso avrà un numero limitato di partecipanti.

*Le adesioni dovranno pervenire a Luca Businaro in Zona ad Acqui in Via Monteverde, 34 - tel. 0144.322243.*

Il costo del corso sarà determinato in base al numero dei partecipanti.

### - Conoscenze e tecniche di degustazione

Il primo corso si tiene invece a **POZZOLO FORMIGARO** presso le Cantine del Castello in collaborazione con gli Uffici Zona di Novi Ligure e Tortona.

Le 5 lezioni si terranno **martedì 18 e 25 gennaio e 1, 8 e 15 febbraio 2011** dalle ore 18.30 alle ore 20.30. Durata 10 ore.

Il docente del corso è l'agrotecnico **Riccardo Canepari**.

Per motivi organizzativi il corso avrà un numero limitato di partecipanti.

*Le adesioni dovranno pervenire a Rossana Sparacino in Sede in Via Trotti, 122 - tel. 0131.43151.*

Il costo del corso sarà determinato in base al numero dei partecipanti.



### PER LE AZIENDE VITIVINICOLE ASSOCIATE:

- Confagricoltura Donna ritiene che l'attivazione dei corsi di avvicinamento al vino sia un ottimo strumento per pubblicizzare la vostra azienda e i vostri vini.
  - Confagricoltura Donna auspica la vostra collaborazione, in un minimo apporto di 4 bottiglie dei vostri prodotti migliori.
- I viticoltori possono rivolgersi alla segretaria Rossana Sparacino, telefonando allo 0131/43151-2.



Prefabbricati in c.a.

Tetti fotovoltaici



Una scelta matura pensando al futuro... e noi abbiamo le soluzioni per le vostre esigenze

Eurocap S.p.A.

S.S. 31 Loc. Fontanone - 15040 CASTELLETTO MONFERRATO (AL)

Telefono: +39 0131 237991 - Fax: +39 0131 233037

Info@eurocap.it

www.eurocap.it





FEASR

Fondo europeo agricolo per lo sviluppo rurale: l'Europa investe nelle zone rurali



REGIONE PIEMONTE

Programma di Sviluppo Rurale 2007-2013  
Misura 111.1 sottoazioneB  
Informazione nel settore agricolo

## MIPAAF: chiarimenti relativi all'indicazione in etichetta delle varietà nei vini Doc/Docg

Con nota Prot. 19461 del 07/12/2010 il Mipaaf ha chiarito alcuni dubbi sollevati dalla filiera vitivinicola in merito all'utilizzo dei nomi delle varietà in etichetta per i vini Doc/Docg. Attraverso tale precisazione vengono date indicazioni in merito all'utilizzo di due o più varietà in etichetta: quando viene indicato il nome di un solo vitigno, esso, salvo maggiori restrizioni indicate dai Disciplinari di produzione, deve essere presente in un quantitativo almeno pari all'85%. Se invece in etichetta si desidera indicare due o più vitigni, essi devono arrivare a comporre il

100% del vino; inoltre essi devono figurare in ordine decrescente di percentuale.

Occorre precisare che i nomi delle varietà non possono comparire se fanno già parte di altre Denominazioni di origine; la loro indicazione è ammessa solo se vengono utilizzate nel contesto della descrizione del prodotto, in caratteri delle stesse dimensioni e colore, e comunque in caratteri di dimensione non superiore a 1/4 di quelli della denominazione del vino; devono essere in posizione nettamente separata dalle indicazioni obbligatorie.

Pagina a cura di Luca Businaro



## Uso agronomico delle fecce di vino

Con Decreto del 26 novembre 2010 il Mipaaf ha introdotto una novità in merito all'utilizzo agronomico delle fecce di vino. Attraverso tale norma viene stabilito che le fecce di vino destinate all'uso agronomico diretto (distribuzione sui terreni agricoli) e indiretto (preparazione di fertilizzanti) devono essere denaturate con solfato ferroso ad uso agricolo. Questo decreto non risulta ancora, al momento, pubblicato in Gazzetta Ufficiale; sarà applicabile a partire dal quindicesimo giorno dalla sua pubblicazione.

## Piano dei controlli: confermate le attuali regole

Il Decreto 2 novembre 2010, pubblicato in Gazzetta Ufficiale n. 271 del 19 novembre, entra in vigore il 4 dicembre; esso in attesa del rinnovo dei decreti di autorizzazione delle singole strutture già autorizzate, per i controlli resteranno in vigore le attuali regole.

## AVVISO AI VITICOLTORI



Ricordiamo che i tecnici viticoli degli Uffici Zona e il responsabile vitivinicolo provinciale Luca Businaro sono a disposizione per fornire i nuovi servizi alle aziende interessate del comparto:

- tenuta dei registri di cantina (vinificazione, commercializzazione, imbottigliamento)
- compilazione dei manuali HACCP
- richieste di campionamento vino
- richieste di contrassegni di stato per imbottiglieri
- assistenza in merito a questioni legate alla legislazione



# Centrale del Latte Alessandria e Asti

[www.centralelattealessandriaeasti.com](http://www.centralelattealessandriaeasti.com)





FEASR

Fondo europeo agricolo per lo sviluppo rurale: l'Europa investe nelle zone rurali



REGIONE PIEMONTE

Programma di Sviluppo Rurale 2007-2013  
Misura 111.1 sottoazioneB  
Informazione nel settore agricolo

## Programma di sviluppo rurale, misura 121: oltre 300 aziende ammesse nell'iter per i finanziamenti

La misura 121 del Programma di Sviluppo Rurale offre l'opportunità alle aziende agricole di migliorare la competitività ottenendo contributi utili all'ammodernamento e al rinnovamento strutturale.

Il Piano finanziamenti regio-

nale, sulla base delle oltre 6 mila richieste giunte, ha stilato una graduatoria affidando alle differenti domande punti di priorità. Oggetto di esame da parte degli uffici dell'Assessorato per l'affidamento di finanziamenti sono state le istanze delle aziende caratterizzate da

un punteggio pari o superiore ai 33 punti.

Una recente determina ha stabilito però di abbassare il punteggio di priorità minima necessario per avviare l'istruttoria da 33 a 31 punti. Il provvedimento significa quindi l'opportunità per circa 320 aziende agricole,

inizialmente escluse perché con punteggio inferiore a 33, di poter essere incluse nell'iter per valutare la possibilità di ottenere contributi. La copertura finanziaria a disposizione della Regione consentirà di supportare l'ammodernamento di circa 2600 aziende agricole.

## Corsi per imprenditori agricoli 2010-2011

In merito all'attività formativa per Imprenditori agricoli per l'anno formativo 2010/2011, Confagricoltura Alessandria tramite il suo ente formativo Agripiemonteform organizzerà corsi gratuiti per agricoltori che si svolgeranno presso la sede provinciale di Via Trotti, 122 in Alessandria ed alcuni nelle sedi degli Uffici Zona.

**Le prenotazioni si raccolgono presso gli Uffici Zona e presso la Sede provinciale di Confagricoltura Alessandria.**

Tutti i corsi si svolgeranno orientativamente nei mesi di dicembre 2010 e gennaio, febbraio e marzo 2011.

- **Pronto soccorso in azienda**
  - **Sicurezza in agricoltura: datori di lavoro che assumono il ruolo di responsabile servizio prevenzione e protezione**
  - **Corretta gestione dei prodotti fitosanitari e dei rifiuti**
- Tutti i corsi sopra riportati sono finanziati nell'ambito del PSR delle Regione Piemonte 2007-2013 Misura 111 sotto azione A.
- **Rinnovo e rilascio dei "patentini" per l'acquisto e l'impiego dei prodotti fitosanitari in agricoltura**

Anche questi corsi sono completamente gratuiti e finanziati dalla Regione Piemonte.

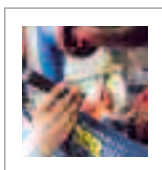
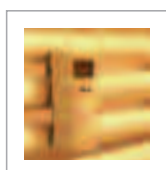
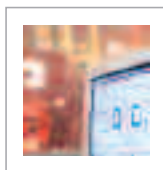
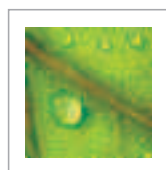
Per ulteriori informazioni contattare gli Uffici Zona.

Cristina Bagnasco

## Pagamenti Arpea in linea con le direttive di Bruxelles

L'Arpea, l'Agenzia Regionale Piemontese per le Erogazioni in Agricoltura, procede nell'assegnazione dei pagamenti rispettando quella che è la programmazione preventivata. In questi giorni l'Agenzia provvederà al pagamento della domanda unica Pac ai malgari: entro la fine di dicembre è prevista infatti la prima liquidazione sui pascoli, pari a € 4.572.086,67 destinati a 859 beneficiari; una seconda liquidazione sui pascoli raggiungerà 1231 beneficiari per una somma di € 7.210.000,53. I saldi della Domanda Unica 2010 corrispondono a 71 milioni di euro. Saranno effettuati invece nel gennaio 2011 i saldi sulle pratiche di PSR campagna 2009 - agro-ambiente, equivalenti a 5,5 milioni di euro, i pagamenti sulle pratiche di PSR, pari ad un investimento di 4,5 milioni di euro ed infine circa 19 milioni di euro saranno impiegati per gli anticipi sulle pratiche di PSR campagna 2010 - agro-ambiente.

# Restiani

 energia in evoluzione


sicurezza\_competenza\_efficienza  
innovazione\_ecologia\_economicità

tanti buoni motivi per scegliere il leader nella gestione del calore





# Firmato l'accordo per la gestione dei rifiuti

Il 28 dicembre 2010 a Palazzo Ghilini in Alessandria è stato firmato il nuovo Accordo di Programma per la gestione dei rifiuti tra la Provincia di Alessandria, Confagricoltura Alessandria, le altre Associazioni Agricole, l'ATO GRA (Associazione d'Ambito per la gestione dei Rifiuti in provincia di Alessandria) e Cadir Lab s.r.l..

Per Confagricoltura Alessandria il firmatario era il presidente **Gian Paolo Coscia**, il quale ha dichiarato: "Questo accordo rappresenta la continuità del lavoro svolto negli anni passati. Fin dal 1998 Confagricoltura Alessandria e gli altri attori in gioco si sono adoperati per organizzare al meglio questo servizio, divenendo antesignani nell'attività di smaltimento dei rifiuti, nel rispetto delle normative e favorendo così la promozione delle aziende agricole associate".

Era anche presente il responsabile tecnico provinciale **Marco Visca**. Successivamente al 1998, il Decreto Legislativo 152 del 2006 "Norme in materia ambientale" ha introdotto importanti novità in relazione agli ob-



blighi a carico delle aziende che producono, detengono e gestiscono rifiuti, determinando un incremento degli oneri a carico delle stesse, con ricadute sui costi che le aziende devono sostenere per la corretta gestione dei rifiuti. A segnare un'ulteriore tappa, è stata la firma dell'accordo tra Provincia di Alessandria, Associazioni Agricole e ATO rifiuti il 7 settembre 2007 per la promozione di un progetto riguardante la gestione della raccolta "porta a porta" dei rifiuti agricoli, un sistema che ha fatto progressivamente aumentare il numero di aziende che hanno aderito

alla convenzione e, di conseguenza, i quantitativi di rifiuti correttamente recuperati e smaltiti. Tra i principali rifiuti agricoli ritirati nel 2009 ci sono 181.299 chili di plastiche agricole e rifiuti plastici, 125.351 chili di scarti di olio esausto, 54.447 chili di batterie al piombo, 36.971 chili di contenitori bonificati di fitofarmaci in plastica, 15.897 chili di pneumatici fuori uso, 10.462 chili di filtri dell'olio. In aumento graduale anche il numero di aziende aderenti, passate dalle 1.311 del 2006 alle 1.672 del 2007, 2.183 del 2008 e 2.938 del 2009.

Il nuovo accordo ha durata dal 2010 al 2013 e prevede un contributo annuale della Provincia di 60 mila euro all'anno per abbattere i costi amministrativi e burocratici a carico delle aziende aderenti e come sostegno alla promozione e divulgazione del servizio, oltre a 6 mila euro all'anno a favore delle piccole aziende con fatturato inferiore a 8 mila euro.

Confagricoltura Alessandria e le altre associazioni di categoria del mondo agricolo, in collaborazione con Cadir Lab e l'ATO GRA, si impegnano nell'individuazione di un soggetto autorizzato che si incarichi di effettuare il servizio di raccolta presso le numerose aziende agricole alessandrine, fornendo garanzia di capillarità del servizio e di corretta gestione del SISTRI, mentre Cadir Lab, quale società di servizio di diretta emanazione delle Associazioni Agricole, terrà i registri di carico e scarico per la aziende aderenti alla raccolta e alla predisposizione e presentazione del MUD (Modello Unico di Dichiarazione ambientale).

**Rossana Sparacino**

## COME SMALTIRE I RIFIUTI

Per evitare che si verifichino antipatici disguidi e difficoltà nello smaltimento dei rifiuti agricoli da parte delle Ditte incaricate al ritiro aziendale, ogni azienda, nel momento in cui viene contattata per l'appuntamento, deve comunicare con la maggiore precisione possibile quale sia il quantitativo da consegnare (quanti sacchi, quale volume viene occupato dall'insieme dei rifiuti); questo passo è fondamentale perché tutti i rifiuti aziendali siano integralmente ritirati.

Occorre, inoltre, che i rifiuti siano separati per tipo (contenitori bonificati di fitosanitari in plastica divisi da quelli in alluminio; sacchi di rame divisi dai sacchi di zolfo e divisi dai sacchi del concime), e raccolti in sacchi trasparenti, tranne oli esausti e filtri dell'olio (che devono essere contenuti in fusti) e le batterie e gli pneumatici (che devono essere consegnati sfusi). **Le aziende devono aggiornare l'adesione alla raccolta con la sottoscrizione del nuovo accordo con la ditta Mondo Servizi.**

## AVVISO IMPORTANTE GLUFOSINATE AMMONIO

Con un Decreto Ministeriale del 30 Novembre 2010 (GU n. 296 del 20/12/2010) si decreta la sospensione alla commercializzazione e all'impiego sino a settembre 2011 dei Prodotti fitosanitari contenenti "GLUFOSINATE AMMONIO" riportati sotto. Tale provvedimento entrerà in vigore il giorno successivo alla pubblicazione sulla Gazzetta Ufficiale. I prodotti oggetto della sospensione delle autorizzazioni al commercio e all'impiego sono i seguenti:

| Numero di registrazione | Prodotto fitosanitario | Data di Registrazione | Società distributrice  |
|-------------------------|------------------------|-----------------------|------------------------|
| 007989                  | Basta                  | 25/10/1991            | Bayer Crop-Scienze Srl |
| 008117                  | Basta 200              | 09/11/1992            | Bayer Crop-Scienze Srl |
| 13050                   | Basta 45               | 25/05/2009            | Bayer Crop-Scienze Srl |
| 13146                   | Finale                 | 26/03/2009            | Bayer Crop-Scienze Srl |

Per ulteriori informazioni contattare i tecnici di Zona.

## AVVISO AGLI ASSOCIATI

### Prodotti fitosanitari non autorizzati

Portiamo a conoscenza degli associati che la vigente normativa punisce con sanzioni pecuniarie (i cui importi sono di notevole entità) sia coloro che vendono sia coloro che utilizzano prodotti fitosanitari non autorizzati ed è questo l'aspetto sul quale richiamiamo la vostra attenzione.

Il caso più frequente è quello della revoca di autorizzazioni riferite a prodotti già in commercio. Allo scopo di evitare che, in caso di controlli, vi vengano inflitte le pesanti multe di cui si è detto, nonché di incorrere in altre conseguenze, quali ad esempio, la riduzione dei contributi erogati in base al regolamento CEE 1698/05 (ex "2078"), vi invitiamo sia ad effettuare gli opportuni accertamenti presso il venditore, al momento dell'acquisto, sia a rivolgervi in caso di dubbio od incertezza ai nostri tecnici presso gli Uffici Zona, che vi sapranno fornire le indicazioni corrette per i vostri acquisti dei prodotti in questione.

M.V.

## CASTELLARO RICAMBI AGRICOLI



**ALESSANDRIA - C.so Monferrato 91**  
Tel. 0131-22 34 03 - Fax 0131-220812



# NOTIZIARIO SINDACATO PENSIONATI

a cura di Paola Rossi

## Programma del soggiorno a Montegrotto Terme

Sono aperte le iscrizioni per il consueto soggiorno invernale che quest'anno si svolgerà in Veneto e precisamente a Montegrotto Terme in provincia di Padova dal 25 febbraio al 4 marzo.

Le quote di partecipazione sono:

- € 600,00 per i pensionati che hanno rilasciato delega al nostro Sindacato

- € 700,00 per i non pensionati e per i pensionati che non hanno rilasciato delega al nostro Sindacato.



Il supplemento da pagare per usufruire della camera singola è di € 84,00 per tutto

il soggiorno. Ricordiamo che in collaborazione con l'hotel è stato previsto un programma fitness & wellness appositamente studiato per la terza età. Le attività saranno svolte ogni giorno ed in diversi orari della giornata, sia in palestra che in piscina. Pertanto è opportuno che i partecipanti, se interessati, inseriscano nel loro bagaglio sia un costume da bagno (per Acqua gym e piscine termali) che una tuta con scarpe da ginnastica.

### 1° GIORNO:

ore pomeridiane

ore 19.30

ore 20.00

ore 21.00

### 2° GIORNO:

ore 07.00/09.30

ore 09.30

ore 12.00

ore 14.00

ore 14.30

ore 18.00

ore 19.30

ore 21.00

### 3° GIORNO:

ore 07.00/09.30

ore 08.00

ore 12.30

ore 13.45

### VENERDÌ 25 FEBBRAIO

**ARRIVO** Trasferimento in Hotel - Sistemazione in camera

Cocktail di benvenuto

Cena in hotel

Serata danzante - Piano bar

### SABATO 26 FEBBRAIO

Prima colazione

**Sala congressi:** Saluto dei Dirigenti Nazionali e Locali. Illustrazione del programma

Pranzo in hotel

### TUTTI

**PARTENZA PER PADOVA**

Arrivo a PRATO DELLA VALLE, una delle piazze più grandi e suggestive d'Europa. Una passeggiata ci porterà a scoprire i tesori della città del Santo. Visita alla famosa **BASILICA DI SANT'ANTONIO**, dove ammirare i capolavori del Donatello, di Altichiero e Sansovino. La passeggiata continua e si snoda attraverso l'antica via d'acqua fino al centro storico, cuore commerciale ed amministrativo di "Patavium". Qui ci aspettano gli esterni della seconda università d'Italia (1222), l'antico PALAZZO DEL BÒ, dove insegnò per 18 anni Galileo Galilei. Visita del cortile Antico e apprenderemo perchè l'Università di Padova è conosciuta in tutto il mondo. Proseguendo si arriva alle caratteristiche PIAZZE DELLA FRUTTA E DELLE ERBE, separate dal maestoso PALAZZO DELLA RAGIONE, antico centro politico e culturale della città. Pausa al CAFFÈ PEDROCCHI.

Partenza per rientro in hotel

Cena in hotel

Serata danzante - Piano bar

### DOMENICA 27 FEBBRAIO

Prima colazione

### BUS 1-3

Partenza dall'hotel per **VICENZA**. Durante questa escursione scopriremo una città-gioiello per gli amanti dell'arte, ed allo stesso tempo una città romantica con piccoli canali, pittoreschi ponti e caratteristiche viuzze. Panoramica della Riviera Berica e vista esterna di VILLA LA ROTONDA. Si prosegue per il SANTUARIO DELLA MADONNA DI MONTE BERICO, dal quale si gode di uno stupendo panorama sulla città. Visita del Santuario e dell'Antico Refettorio dei monaci, con grandioso capolavoro di Paolo Veronese (1572). Proseguimento per il centro storico: corso Andrea Palladio, Casa Cogollo, detta "Casa del Palladio", Ca' d'Oro, Contrà Porti, gli esterni della CHIESA DI SANTA CORONA fino a Piazza dei Signori. Visita del TEATRO OLIMPICO, progettato dal Palladio, ritenuto il primo esempio di teatro stabile coperto dell'epoca moderna.

Partenza per rientro in hotel

Pranzo in hotel

ore 08.10

ore 12.30

ore 13.45

### POMERIGGIO:

ore 18.00

ore 19.30

ore 21.00

### 4° GIORNO:

ore 07.00/09.30

ore 08.10

ore 12.30

ore 13.45

### POMERIGGIO:

ore 08.00

ore 12.30

### BUS 4-6

Partenza per **BASSANO DEL GRAPPA**: pittoresco borgo medievale con il famosissimo Ponte degli Alpini. Panoramica della Valsugana, del Massiccio del Monte Grappa, Viale delle Fosse, Viale dei Martiri con gli alberi che ricordano gli alpini trucidati. Centro storico con il caratteristico PONTE DEGLI ALPINI sul fiume Brenta, PIAZZA LIBERTÀ e PIAZZA GARIBALDI. Sosta in una tipica grapperia locale. Proseguimento per la visita di **MAROSTICA**: splendida cittadina conosciuta in tutto il mondo per la sua "PARTITA A SCACCHI".

Partenza per rientro in hotel

Pranzo in hotel

**LIBERO** - alle Terme con Acquagym e Ginnastica dolce

Sala Congressi: **S. MESSA**

Cena in hotel

Serata danzante - Piano bar

### LUNEDÌ 28 FEBBRAIO

Prima colazione

### BUS 1-3

Partenza per **BASSANO DEL GRAPPA**: pittoresco borgo medievale con il famosissimo Ponte degli Alpini. Panoramica della Valsugana, del Massiccio del Monte Grappa, Viale delle Fosse, Viale dei Martiri con gli alberi che ricordano gli alpini trucidati. Centro storico con il caratteristico PONTE DEGLI ALPINI sul fiume Brenta, PIAZZA LIBERTÀ e PIAZZA GARIBALDI. Sosta in una tipica grapperia locale.

Proseguimento per la visita di **MAROSTICA**: splendida cittadina conosciuta in tutto il mondo per la sua "PARTITA A SCACCHI".

Partenza per rientro in hotel

Pranzo in hotel

**torneo di briscola**: QUALIFICAZIONE per gli interessati, per tutti gli altri pomeriggio alle Terme con Acquagym e Ginnastica dolce

### BUS 4-6

Partenza dall'hotel per **VICENZA**. Durante questa escursione scopriremo una città-gioiello per gli amanti dell'arte, ed allo stesso tempo una città romantica con piccoli canali, pittoreschi ponti e caratteristiche viuzze. Panoramica della Riviera Berica e vista esterna di VILLA LA ROTONDA. Si prosegue per il SANTUARIO DELLA MADONNA DI MONTE BERICO, dal quale si gode di uno stupendo panorama sulla città. Visita del Santuario e dell'Antico Refettorio dei monaci, con grandioso capolavoro di Paolo Veronese (1572). Proseguimento per il centro storico: corso Andrea Palladio, Casa Cogollo, detta "Casa del Palladio", Ca' d'Oro, Contrà Porti, gli esterni della CHIESA DI SANTA CORONA fino a Piazza dei Signori. Visita del TEATRO OLIMPICO, progettato dal Palladio, ritenuto il primo esempio di teatro stabile coperto dell'epoca moderna. Partenza per rientro in hotel





# NOTIZIARIO SINDACATO PENSIONATI

a cura di Paola Rossi

|                                 |   |  |  |
|---------------------------------|---|--|--|
| ore 13.45<br><b>POMERIGGIO:</b> | Pranzo in hotel<br>LIBERO - alle Terme con Acquagym e Ginnastica dolce  |  |  |
| ore 19.30                       | Cena in hotel   |  |  |
| ore 21.00                       | Serata danzante - Piano bar   |  |  |
| <b>5' GIORNO:</b>               | <b>MARTEDÌ 1 MARZO</b>  |  |  |
| ore 06.30/09.30                 | Prima colazione   |  |  |
|                                 | <b>BUS 1-3</b>  |  |  |
| ore 07.30                       | Partenza dall'hotel per <b>VENEZIA</b> . Dopo la panoramica sulla Laguna DAL PONTE DELLA LIBERTÀ, ci imbarcheremo per percorrere il CANALE DELLA GIUDECCA fino a raggiungere la RIVA DEGLI SCHIAVONI. Passeggiata per ponti e calli fino alla PIAZZA SAN MARCO. Dopo una sosta per il caffè andremo a conoscere i tesori di questa Piazza: la BASILICA DI SAN MARCO, gli esterni del PALAZZO DUCALE, il PONTE DEI SOSPIRI, la BIBLIOTECA SANSOVINIANA e la ZECCA DI STATO oltre che i simboli del potere dei Dogi. Camminando arriveremo a RIALTO, sede del variopinto Mercato del Pesce. |  |  |
| ore 13.30                       | IMBARCO da Riva degli Schiavoni per raggiungere i bus che ci porteranno al Ristorante.  |  |  |
| ore 14.30                       | Pranzo presso il ristorante "Dall'Amelia" a Mestre  |  |  |
| ore 17.00                       | PARTENZE per il rientro in hotel  |  |  |
|                                 | <b>BUS 4-6</b>  |  |  |
| ore 08.30                       | Partenza per <b>COLLI EUGANEI</b> . Giro Panoramico dei Colli attraverso i paesi di TORREGLIA, GALZIGNANO, VALSANZIBIO con lo splendido PORTALE DI DIANA fino ad arrivare ad uno dei 100 borghi più belli d'Italia: ARQUÀ PETRARCA. Visita del Borgo superiore e della Casa di Francesco Petrarca. Proseguimento per ESTE, antica culla degli Estensi, dove visiteremo la pittoresca città murata con il suo Castello, il Duomo barocco ed il capolavoro di G.B. Tiepolo.   |  |  |
|                                 | Sosta presso un'azienda vini-viticola dei Colli, la Montecchia a Selvazzano e degustazione di vini e prodotti tipici.   |  |  |
| ore 13.30                       | PARTENZA da Montecchia per il rientro in hotel  |  |  |
| ore 14.00                       | Pranzo in hotel   |  |  |
| <b>POMERIGGIO:</b>              | <b>torneo di briscola:</b> QUALIFICAZIONE per gli interessati, per tutti gli altri pomeriggio alle Terme con Acquagym e Ginnastica dolce  |  |  |
| ore 20.00                       | Cena in hotel   |  |  |
| ore 21.30                       | <b>GARA DI BALLO</b>  |  |  |
|                                 | Serata danzante - Piano bar   |  |  |
| <b>6' GIORNO:</b>               | <b>MERCOLEDÌ 2 MARZO</b>  |  |  |
| ore 06.30/09.30                 | Prima colazione   |  |  |
|                                 | <b>BUS 1 - 3</b>  |  |  |
| ore 08.30                       | Partenza per <b>COLLI EUGANEI</b> . Giro Panoramico dei Colli   |  |  |
|                                 | attraverso i paesi di TORREGLIA, GALZIGNANO, VALSANZIBIO con lo splendido PORTALE DI DIANA, fino ad arrivare ad uno dei 100 borghi più belli d'Italia: ARQUÀ PETRARCA. Visita del Borgo superiore e della Casa di Francesco Petrarca. Proseguimento per ESTE, antica culla degli Estensi, dove visiteremo la pittoresca città murata con il suo Castello, il Duomo barocco ed il capolavoro di G.B. Tiepolo.  |  |  |
|                                 | Sosta presso un'azienda vini-viticola dei Colli, la Montecchia a Selvazzano e degustazione di vini e prodotti tipici.   |  |  |
| ore 13.30                       | PARTENZA da Montecchia per il rientro in hotel  |  |  |
| ore 14.00                       | Pranzo in hotel   |  |  |
| <b>POMERIGGIO:</b>              | <b>LIBERO - Terme con Acquagym e Ginnastica dolce</b>   |  |  |
|                                 | <b>BUS 4 - 6</b>  |  |  |
| ore 07.30                       | Partenza dall'hotel per <b>VENEZIA</b> . Dopo la panoramica sulla Laguna DAL PONTE DELLA LIBERTÀ, ci imbarcheremo per percorrere il CANALE DELLA GIUDECCA fino a raggiungere la RIVA DEGLI SCHIAVONI. Passeggiata per ponti e calli fino alla PIAZZA SAN MARCO. Dopo una sosta per il caffè andremo a conoscere i tesori di questa Piazza: la BASILICA DI SAN MARCO, gli esterni del PALAZZO DUCALE, il PONTE DEI SOSPIRI, la BIBLIOTECA SANSOVINIANA e la ZECCA DI STATO oltre che i simboli del potere dei Dogi. Camminando arriveremo a RIALTO, sede del variopinto Mercato del Pesce. |  |  |
|                                 | IMBARCO da Riva degli Schiavoni per raggiungere i bus che ci porteranno al Ristorante.  |  |  |
|                                 | Pranzo presso il ristorante "Dall'Amelia" a Mestre  |  |  |
|                                 | PARTENZE per il rientro in hotel  |  |  |
|                                 | Cena in hotel   |  |  |
|                                 | <b>FESTIVAL CANORO</b> Serata danzante - Piano bar  |  |  |
|                                 | <b>GIOVEDÌ 3 MARZO</b>  |  |  |
|                                 | Prima colazione   |  |  |
|                                 | <b>TUTTI</b>  |  |  |
| ore 09.30                       | Alla scoperta del <b>MERCATO DI MONTEGROTTO TERME</b> con BUS NAVETTA   |  |  |
| ore 13.30                       | Pranzo in hotel   |  |  |
| <b>POMERIGGIO:</b>              | <b>torneo di briscola:</b> FINALE per gli interessati, per tutti gli altri pomeriggio alle Terme con Acquagym e Ginnastica dolce  |  |  |
| ore 19.30                       | <b>CENA DI GALA</b>   |  |  |
| ore 21.30                       | <b>SERATA DI GALA</b> - premiazioni gare - piano bar  |  |  |
| <b>8' GIORNO:</b>               | <b>VENERDÌ 4 MARZO</b>  |  |  |
|                                 | <b>TUTTI</b>  |  |  |
| ore 07.00/09.30                 | Prima colazione   |  |  |
| ore 09.00                       | Partenza per le rispettive destinazioni   |  |  |

**L'INFORMATORE AGRARIO**

Il settimanale  
di agricoltura professionale

**MAD**

Il mensile  
di macchine agricole

**Vita in CAMPAGNA**

Il mensile  
di agricoltura amatoriale e polivalente

## Abbonamenti 2011 a quote speciali

**CONFAGRICOLTURA ALESSANDRIA**

offre agli Associati un'eccezionale occasione per abbonarsi a tutte le riviste delle Edizioni L'Informatore Agrario s.r.l. a quote scontate particolari:

- L'INFORMATORE AGRARIO** (50 numeri + supplementi) € 75,00 anziché € 95,00
- MAD - Macchine Agricole Domani** (10 numeri + supplementi) € 50,00 anziché € 62,00
- VITA IN CAMPAGNA** (11 numeri + supplementi) € 36,00 anziché € 43,00
- VITA IN CAMPAGNA + Supplemento VIVERE LA CASA IN CAMPAGNA** (11 numeri + 4 supplementi Vivere la Casa in Campagna) € 42,00 anziché € 49,00

L'offerta è valida fino al 31 marzo 2011

Tali quote sono valide sia per le sottoscrizioni di nuovi abbonamenti che per i rinnovi.

Per aderire è sufficiente recarsi presso gli Uffici Zona di Confagricoltura Alessandria.

L'Amministrazione provvederà ad attivare l'abbonamento senza alcun ulteriore costo a vostro carico.



# NOTIZIARIO PATRONATO ENAPA

a cura di Paola Rossi

## Invalità civile: verifiche straordinarie 2009 e sospensione delle prestazioni

Con il messaggio n. 28887 del 17.11.2010 l'Inps rende noto che a decorrere dal 1° dicembre 2010 procede a sospendere d'ufficio il pagamento delle prestazioni di invalidità civile rientranti nel piano di verifiche straordinarie 2009 relativamente ai soggetti risultati assenti a visita senza giustificato motivo. I soggetti interessati alla sospensione d'ufficio riceveranno apposita comunicazione contenente, altresì, le indicazioni per richie-

dere una nuova visita. La prestazione sospesa potrà essere rimessa in pagamento nei casi in cui venga accertata l'effettiva mancata ricezione della raccomandata da parte del soggetto invalido, così come nei casi di mancata presentazione derivante da: degenza in struttura sanitaria protetta, ricovero in struttura ospedaliera, condizioni che prevedono l'esonero della visita, condizioni di salute che non permettono lo spostamento dal domicilio.

## INAIL: accredito prestazioni economiche a seguito di infortunio

L'Inail rende noto che la vigente Convenzione per il servizio di Cassa Generale, ha previsto tra le forme di pagamento delle prestazioni economiche agli assicurati e ai datori di lavoro in regime di art. 70 l'accredito in conto corrente bancario o postale. Al riguardo è utile ricordare che questa nuova forma di pagamento, oltre a consentire una più celere disponibilità della somma dovuta, è anche la più sicura per il beneficiario evitando i rischi e i possibili disservizi derivanti dallo smarrimento e/o dalla mancata ricezione degli assegni circolari, nonché del furto e incasso fraudolento degli stessi.

## Pensioni 2011: gli aumenti

Da questo mese scatta per 18 milioni di pensionati il solito piccolo aumento dovuto alla perequazione automatica.

Da gennaio 2011, come ogni anno, le pensioni aumentano per via dell'adeguamento degli importi al costo della vita. Tale aumento, per adeguare le pensioni al costo della vita, è dato sulla base di un valore provvisorio calcolato tenendo conto dell'inflazione.

Se a fine dicembre 2011 l'inflazione dovesse risultare più alta, i pensionati recupereranno la differenza con la prima rata del 2012.

Nel 2010 l'inflazione definitiva accertata dall'Istat è risultata dell'1,4%.

Nel 2011 i pensionati si vedranno riconosciuto quindi un aumento pari all'1,4%.

L'aumento sarà dell'1,26% per le pensioni di importo mensile tra 1.382,91 e 2.304,85 e scenderà ulteriormente all'1,05% per le pensioni superiori a 2.304,85 euro.

Riportiamo sotto un utile specchietto riepilogativo dal quale risultano gli importi aggiornati per il 2011.

### MINIME E SOCIALI: AUMENTI DA GENNAIO 2011

| Tipo di pensione      | Importo 2010 | Importo 2011  |
|-----------------------|--------------|---------------|
| Trattamento minimo    | 461,41       | <b>467,43</b> |
| Pensione "al milione" | 597,85       | <b>603,87</b> |
| Pensione sociale      | 339,47       | <b>344,00</b> |
| Assegno sociale       | 411,91       | <b>417,30</b> |

## Permessi Legge 104/1992: misure restrittive per l'assistenza a familiari con handicap

La Legge 183/2010, contenente una serie di novità in materia di rapporto di lavoro introduce delle modifiche sostanziali in merito all'art. 33 della L. 104/92 ed in particolare per quanto concerne il godimento dei 3 giorni di permesso mensile retribuito per l'assistenza ad un familiare, parente od affine con handicap in situazione di gravità così come sulla conseguente possibilità di scelta della sede di lavoro.

Ne discende che dal 24 novembre 2010 il rapporto di parentela o di affinità, con il familiare da assistere, è limitato al 2° grado, e si estende al 3° grado in casi particolari previsti dalla legge e vale a dire quando non ci siano i genitori o il coniuge. Altresì, il diritto al trasferimento in sede di lavoro più vicina al domicilio della persona disabile viene riferito al lavoratore che è

in rapporto di parentela o affinità nel 2° grado ed esteso al 3° grado nei casi particolari previsti.

Inoltre chi ha beneficiato fino ad ora dei 3 giorni retribuiti per l'assistenza familiare, con un grado di parentela o affinità del 3° grado, si vedrà revocare il diritto alle agevolazioni concesse, salvo il caso in cui rientrino nelle previste particolari situazioni.

Da ultimo è previsto che le pubbliche amministrazioni comunichino alla Presidenza del Consiglio - Dipartimento Funzione Pubblica - una serie di dati (nominativi di chi fruisce del permesso e della persona con handicap, amministrazione pubblica di appartenenza, rapporto di parentela, durata dei permessi usufruiti nell'anno e per ciascun mese) che dovrebbero poi costituire una specifica banca dati nazionale.

**Rispecchiamo le tue esigenze**

[www.confagricolturalessandria.it](http://www.confagricolturalessandria.it)

| Sede                   | Indirizzo           | Telefono    | E-mail                               |
|------------------------|---------------------|-------------|--------------------------------------|
| Alessandria (C.A.A.F.) | Via Trotti 122      | 0131.43151  | fiscale@confagricolturalessandria.it |
| Alessandria (ENAPA)    | Via Trotti 120      | 0131.263845 | enapa@confagricolturalessandria.it   |
| Acqui Terme            | Via Monteverde 34   | 0144.322243 | acqui@confagricolturalessandria.it   |
| Casale M.to            | Via Guala 9         | 0142.452209 | casale@confagricolturalessandria.it  |
| Novi Ligure            | Via Isola 22        | 0143.2633   | novi@confagricolturalessandria.it    |
| Tortona                | Piazza Malaspina 14 | 0131.861428 | tortona@confagricolturalessandria.it |

I nostri uffici sono aperti al pubblico dalle 8.30 alle 12.30



## Vigilanza in agricoltura

Una nota del Ministero del Lavoro e delle Politiche Sociali rende noti i risultati del "Piano straordinario di vigilanza per l'agricoltura e l'edilizia", approvato lo scorso 28 gennaio dal Consiglio dei Ministri.

Il Governo indirizza l'attività di vigilanza in ambiti dove si possono verificare episodi di forte impatto sociale. In tale contesto si attuano interventi mirati che tengano conto delle specifiche realtà locali ed anche dei diversi fenomeni di illegalità. Nel settore dell'agricoltura l'azione ispettiva è particolarmente orientata al fenomeno dell'utilizzo di manodopera stagionale e al fenomeno del caporalato e delle truffe ai danni dell'Istituto previdenziale realizzate mediante l'instaurazione di fittizi rapporti di lavoro. In particolare, gli interventi vengono indirizzati nei confronti di quelle attività di raccolta stagionale dei prodotti agricoli che richiedono maggiore impiego di manodopera. Per questo è stata predisposta una calendarizzazione nei vari ambiti geografici che tenga conto delle principali colture effettuate nei diversi periodi dell'anno; l'obiettivo è quello di verificare circa 10.000 aziende.

Si raccomanda alle aziende associate di osservare scrupolosamente le disposizioni di legge in materia di lavoro.

**Come da sempre, gli addetti al servizio paghe presso gli Uffici Zona di Confagricoltura sono a disposizione per fornire tutta la consulenza necessaria.**

M. Rendina

## Pratiche di successione

**Si rammenta agli associati e ai loro familiari che presso i nostri Uffici Zona il personale svolge tutte le pratiche relative alle successioni.**

**Per informazioni telefonare agli Uffici stessi.**

## Le agevolazioni della PPC e della fiscalizzazione degli oneri sociali diventano definitive

Nella seduta del 7 dicembre scorso il Senato ha definitivamente approvato il testo della Legge di Stabilità 201. Tra gli altri sono stati approvati importanti disposizioni riguardanti il settore agricolo:

### 1 - Proprietà Contadina (a regime)

Le agevolazioni per la Piccola Proprietà Contadina, a decorrere dalla data di entrata in vigore della legge di conversione del Decreto, divengono stabili. Infatti, per la prima volta dalla nascita della PPC con la legge n. 604 del 06/08/1954 più di 50 anni fa, non si tratta più di una proroga annuale, ma di una disposizione definitiva. Come è noto, tali agevolazioni riguardano gli atti di trasferimento a titolo oneroso di terreni e relative pertinenze qualificati agricoli in base a strumenti urbanistici vigenti, posti in essere a favore di C.D. e IAP, iscritti alla relativa gestione previdenziale e assistenziale; riguarda altresì le operazioni fondiari operate attraverso l'Istituto Ismea che sono soggette alle imposte di registro e ipotecarie nella misura fissa ed all'imposta catastale nella misura dell'1%. Gli onorari dei notai per gli atti su indicati sono ridotti alla metà. I predetti soggetti decadono dalle agevolazioni se prima che siano trascorsi cinque anni dalla stipula alienano volontariamente i terreni, ovvero cessano di coltivarli o di condurli direttamente.

### 2 - Fiscalizzazione degli oneri fiscali nelle zone agricole svantaggiate e nei territori montani (a regime)

Le agevolazioni contributive per le zone montane e svantaggiate, a decorrere dalla data di entrata in vigore della legge di conversione del Decreto, divengono stabili. Tali agevolazioni consistono in una riduzione dei contributi a carico dei datori di lavoro agricolo pari al:

- 75% nei territori montani particolarmente svantaggiati (cosiddette zone montane);
- 68% nelle zone agricole svantaggiate comprese le aree dell'ob. 1 Reg. CE 1260/99 (cosiddette zone svantaggiate).

Si tratta di un risultato di fondamentale importanza per le aziende agricole, raggiunto grazie al costante impegno di Confagricoltura in tutte le sedi istituzionali competenti (Governo e Parlamento) e alla parallela azione di sensibilizzazione svolta dalla nostra Organizzazione nei confronti delle amministrazioni interessate (INPS, INAIL, ecc.). Confagricoltura continuerà ad impegnarsi in tutte le sedi istituzionali competenti, per cercare di ottenere provvedimenti legislativi che riducano la pressione contributiva gravante sui datori di lavoro agricolo che operano nelle zone ordinarie di pianura del Centro Nord, in limiti sostenibili attraverso una riduzione permanente delle aliquote contributive.

Mario Rendina

## finanziamenti per migliorare l'ambiente.

siamo qui per voi.

Oggi in Cassa di Risparmio di Alessandria puoi trovare tutte le soluzioni **rivolte ai proprietari di immobili e ai titolari di attività economiche,**

per l'installazione di impianti ecologicamente sostenibili.

Con **Credito Fotovoltaico** e **Pacchetto Ecologia:**

autoproduzione e autonomia energetica, rivendita del residuo inutilizzato, minori consumi, ambienti più confortevoli; sono solo alcuni dei vantaggi a disposizione, oltre a benefici economici e fiscali.

Rispettare l'ambiente per noi di CRA significa trasmettere alle future generazioni l'eredità del nostro territorio.

Il nostro contributo di ieri, di oggi e di domani, sarà quello di sempre: a difesa dell'ambiente, insieme a voi.

[www.cralessandria.it](http://www.cralessandria.it)

# Maxi sanzione contro il lavoro sommerso

Il Governo, nell'ottica di una ferma e decisa lotta di contrasto al lavoro irregolare, ha rivisto la disciplina relativa alla cosiddetta maxi sanzione contro il lavoro sommerso di cui all'art. 3 della legge 73/2002 attraverso l'art. 4 della legge 4 novembre 2010, n. 183, cosiddetto "collegato lavoro".

Le modifiche apportate che sono entrate in vigore il 24 novembre scorso sono finalizzate a mitigare, almeno in parte, l'eccessivo rigore della precedente disciplina con la modulazione dell'entità della sanzione in relazione all'effettiva condotta del trasgressore.

Si forniscono qui di seguito alcune essenziali prime indicazioni sulle novità in materia di lavoro sommerso, anche alla luce della circolare ministeriale n. 38 del 12/11/2010.

La prima importante novità riguarda il presupposto per l'applicazione della maxisanzione per il lavoro sommerso.

La maxisanzione è applicabile "in caso di impiego di lavoratori subordinati senza preventiva comunicazione di instaurazione del rapporto di lavoro da parte del datore di lavoro privato".

L'omessa comunicazione di assunzione preventiva diviene dunque, nel nuovo quadro normativo, l'elemento fondamentale in base al quale vengono individuati i lavoratori "in nero".

In altre parole, se manca la comunicazione preventiva di assunzione, ai fini dell'applicazione della maxisanzione, il lavoratore deve comunque considerarsi come "sommerso", anche se registrato su altri documenti obbligatori.

La legge n. 183/2010 circoscrive quindi l'ambito di applicazione della maxisanzione per il lavoro

sommerso ai soli casi di impiego (in nero) di "lavoratori subordinati" alle dipendenze di datori di lavoro privati.

La maxisanzione pertanto non sarà più applicabile nelle altre fattispecie di prestazioni lavorative non ricadenti nell'ambito del lavoro subordinato, instaurate con collaboratori coordinati e continuativi a progetto, associati in partecipazione, lavoratori autonomi, soci lavoratori, prestatori occasionali di lavoro accessorio (voucher), familiari.

Da sottolineare che sono espressamente esclusi dall'ambito di applicazione dalla norma i datori di lavoro domestico e i datori di lavoro pubblico, compresi gli enti pubblici economici.

Per quanto attiene ai lavoratori domestici il Ministero del lavoro precisa che l'esonero dall'applicazione della maxisanzione riguarda soltanto i prestatori di lavoro adatti con continuità al funzionamento della vita familiare e non anche i lavoratori assunti come domestici, ma occupati anche in altra attività imprenditoriale o professionale. Si tratta di un fenomeno

piuttosto diffuso in certe realtà produttive, come l'agricoltura, ove esistono forti commistioni tra il lavoro domestico e quello agricolo, in ragione del fatto che, spesso, l'abitazione del datore di lavoro insiste nell'azienda agricola.

La normativa, come interpretata dalla circolare ministeriale, prevede le seguenti circostanze che fanno venir meno l'illegittimità della condotta:

- **Regolarizzazione spontanea ed integrale.** La tardiva comunicazione dell'instaurazione del rapporto di lavoro, se effettuata spontaneamente e antecedente alla visita ispettiva, è idonea a dimostrare la volontà di non occultare il rapporto lavorativo ed esclude quindi l'applicazione della maxisanzione. È necessario tuttavia che la comunicazione di assunzione da cui risulti la data di effettiva instaurazione del rapporto sia effettuata entro 12 mesi dal termine stabilito per il pagamento dei contributi e che questi ultimi, maggiorati delle sanzioni civili, siano stati integralmente pagati entro 30 giorni

dalla denuncia.

- **Assolvimento degli obblighi contributivi.** Un'ulteriore ipotesi di esclusione dal campo di applicazione della maxisanzione è espressamente prevista dalla norma in commento, nel caso in cui "da adempimenti di carattere contributivo precedentemente assolti, si evidenzia comunque una volontà di non occultare il rapporto". L'adempimento di tali obblighi potrà essere dimostrata esclusivamente con l'esibizione di documentazione comprovante l'assolvimento degli obblighi di natura contributiva, quali i modelli DM 10, EMENS, UNIEMES, DMAG, mentre a nulla rileva l'esibizione di altra documentazione, quale ad esempio il contratto individuale di lavoro o l'iscrizione nel Libro Unico del Lavoro, che non sono ritenuti sufficienti, sulla base della formulazione della norma, a dimostrare l'intenzione di non occultare il rapporto. Tale scriminata vale anche quando un lavoratore originariamente inquadrato come lavoratore parasubordinato, sia stato successivamente qualificato come subordinato a seguito di visita ispettiva. In tal caso il tempestivo versamento alla Gestione separata Inps esclude l'irrogazione della maxisanzione, ferma restando l'applicabilità della sanzione per la tardiva comunicazione di instaurazione del rapporto.

## Regime sanzionatorio

Per quanto riguarda l'ammontare della maxisanzione, rimane invariato il quantum, che nell'ipotesi ordinaria ammonta ad una cifra compresa tra € 1.500 e € 12.000, per



COUNTRY HOTEL

Strada per Pozzolo, 15

15050 Rivalta Scrivia - Tortona (AL)

tel.+39 0131 860930 - fax+39 0131 860955

info@ilcarrettino.it www.ilcarrettino.it

CENTRO  
CONGRESSI





Il 25 dicembre è mancata  
**RITA TOSONOTTI**  
madre del vicepresidente Maurizio Stringa. Il presidente Gian Paolo Coscia con il Consiglio Direttivo, il direttore Valter Parodi con i collaboratori tutti e la Redazione de L'Aratro si uniscono al dolore del vicepresidente Stringa con la moglie Tina e il nipote Francesco, le figlie Annamaria e Tullia e i familiari tutti.

Il 16 dicembre è mancato



**PIETRO CATTANEO**  
di Gavonata di Cassine, già Presidente dell'Associazione Provinciale Trebbiatori e Moatoaratori di Alessandria e nostro affezionato associato della Zona di Alessandria. Alla moglie Anna Bormida, alla figlia Michela con Fabrizio e all'adorata Matilde il presidente Gian Paolo Coscia con il Consiglio Direttivo, il direttore Valter Parodi con i collaboratori tutti, l'Ufficio Zona di Alessandria e la Redazione de L'Aratro si uniscono al dolore della famiglia.

Il 12 dicembre è mancato  
**GIUSEPPE ANDREA BOCCACCIO**

associato e zio del nostro collega della Zona di Alessandria Matteo Ferro. Il presidente Gian Paolo Coscia con il Consiglio Direttivo, il direttore Valter Parodi con i collaboratori tutti, l'Ufficio Zona di Alessandria e la Redazione de L'Aratro si uniscono al dolore di Matteo e della famiglia.

Il 11 dicembre è mancato  
**MARIO MASINI**  
marito della nostra associata Pia Gallina. Condoglianze alla moglie e familiari tutti dall'Ufficio Zona di Novi Ligure, dalla Redazione de L'Aratro e da Confagricoltura Alessandria.

Il 8 dicembre è mancato il nostro affezionato associato  
**Cav. MARIO NOVELLI**  
della Cascina Cavaliera di Valmadonna. Alla moglie Angela Regalzi e ai figli Pierangelo e Mauro l'Ufficio Zona di Alessandria, la Redazione de L'Aratro e Confagricoltura Alessandria formulano sentite condoglianze.

## Avviso agli ultra 65enni

**S**i rammenta agli associati in possesso della qualifica di coltivatori diretti e imprenditori agricoli che abbiano compiuto 65 anni di età e che continuano nel pagamento dei contributi previdenziali Inps che è loro facoltà presentare richiesta allo stesso istituto per la riduzione al 50% del contributo previdenziale, riferito alla sola quota di pertinenza della gestione pensionistica. Si sottolinea che nel caso si opti per la riduzione dei contributi anche il supplemento di pensione verrà, di conseguenza, ridotto. **Si invitano gli associati interessati a presentarsi presso i nostri Uffici Zona per tutte le informazioni e, se del caso, preparare la richiesta di riduzione dei contributi.**

ciascun lavoratore irregolare, maggiorata di € 150 per ogni giornata di lavoro effettivo.

Alla sanzione amministrativa ordinaria viene però affiancata una nuova formulazione, la previsione di una sanzione in misura ridotta da € 1000 a € 8000, oltre € 30 giornalieri, da pagare entro 45 giorni dalla notifica delle violazioni, nel caso in cui il lavoratore risulti regolarmente occupato per un periodo lavorativo successivo.

### Rapporti con altre sanzioni amministrative

La maxisanzione si configura dunque come una sanzione aggiuntiva (e non sostitutiva) dell'ordinario regime sanzionatorio previsto in caso di irregolare costituzione del rapporto di lavoro subordinato.

E così restano comunque applicabili nell'ipotesi di lavoro sommerso tutte le altre misure sanzionatorie previste da speciali disposizioni di legge in merito ad altri adempimenti obbligatori previsti in caso di assunzione di lavoratori dipendenti.

### Rapporti con le sanzioni civili

Nel caso in cui, al momento dell'ispezione, siano già scaduti i termini per il pagamento dei contributi e premi con conferimento al periodo di lavoro irregolare, alla maxisanzione vanno in ogni caso aggiunte le sanzioni civili per l'omessa contribuzione, riferite a ciascun lavoratore irregolare maggiorate del 50 per cento.

Pertanto, alle normali sanzioni civili pari ad una maggiorazione dei contributi non versati del 30 per cento all'anno, si aggiunge una ulteriore maggiorazione del 50 per cento.

Con la nuova disciplina viene invece meno il tetto minimo di € 3.000 di sanzioni civili fissato dalla previgente normativa.

### Amministrazioni competenti ad irrogare la maxisanzione

Rispetto alla precedente normativa è previsto un notevole amplia-

mento dei soggetti legittimati ad irrogare la maxisanzione.

Con l'entrata in vigore del "collegato lavoro", infatti, all'adozione del provvedimento sanzionatorio - prima riservato al personale ispettivo delle Direzioni provinciali del lavoro - "provvedono tutti gli organi di vigilanza che effettuano accertamenti in materia di lavoro, fisco e previdenza".

Sono quindi competenti ad irrogare la maxisanzione non solo gli organi di vigilanza delle Direzioni provinciali del lavoro, ma anche quelli dell'Inps, dell'Inail, dell'Agenzia delle Entrate, della Guardia di Finanza, ecc.

### Diffida a regolarizzare

Altra novità è il fatto che nel nuovo quadro normativo non è più esclusa l'applicazione dell'istituto della diffida.

Pertanto, in caso di accertamento, gli organi di vigilanza, se dovessero accertare la sussistenza di rapporti di lavoro subordinato instaurati senza la preventiva comunicazione di assunzione, devono diffidare i trasgressori a regolare sotto il profilo lavoristico e contributivo la posizione dei lavoratori interessati.

La diffida è applicabile anche nel

caso in cui sussista un primo periodo di occupazione in nero, seguito da un altro periodo di regolare occupazione, mentre non è mai applicabile in caso di lavoro irregolare di minori non occupabili o di extracomunitari privi del permesso di soggiorno, trattandosi di condotte non sanabili.

In caso di ottemperanza alla diffida, sarà comminata la sanzione di € 1500 per ciascun lavoratore e di € 37,50 per ogni giornata di lavoro irregolare, ridotta rispettivamente a € 1000 e € 7,50 nell'ipotesi di periodi di lavoro in nero seguiti da periodi di lavoro regolare.

### Efficacia nel tempo delle nuove disposizioni

La nuova disciplina sanzionatoria, come detto, è entrata in vigore il 24 novembre 2010.

Per il principio di legalità vigente nel nostro ordinamento giuridico, il nuovo regime si applica solo agli illeciti commessi a partire dalla data di entrata in vigore della nuova norma (24 novembre 2010).

Pertanto le condotte illecite accertate prima dell'entrata in vigore del "collegato lavoro" continueranno ad essere sanzionate sulla base del precedente regime.

Tuttavia il Ministero ha chiarito che, nelle ipotesi di indagini ispettive non ancora concluse al 24 novembre 2010 con verbali di accertamento e notificazione ancorché iniziati prima di tale data, sarà applicabile il nuovo regime sanzionatorio. Allo stesso modo tale regime troverà applicazione nel caso di accertamenti ispettivi per i quali non è ancora stata emessa l'ordinanza - ingiunzione.

**Ulteriori e più approfonditi chiarimenti in merito a quanto sopra potranno essere forniti dagli addetti al servizio paghe presso gli Uffici Zona di Confagricoltura.**

Mario Rendina

## VARIAZIONE FASCE CONTRIBUTIVE

**S**i informano tutti gli associati che rivestono la qualifica di "Coltivatori Diretti" e/o "Imprenditori Agricoli" che i medesimi pagano i propri contributi previdenziali sulla base della quantità di reddito agrario che risulta dai terreni coltivati, dal quale ne consegue la fascia contributiva di appartenenza (1<sup>a</sup> - 2<sup>a</sup> - 3<sup>a</sup> - 4<sup>a</sup> fascia).

Pertanto, si ricorda ancora che ogni qualvolta si modifica la superficie aziendale coltivabile e, di conseguenza, la quantità di reddito agrario, sia in aumento (con acquisti e/o affitti) sia in diminuzione (con vendite e/o rilascio terreni affittati), è necessario aggiornare la dichiarazione aziendale (modello CD1 Var) presso l'Inps. Il mancato aggiornamento dei dati "in aumento" potrebbe comportare l'incremento di fascia e in caso di controlli l'Inps procederà al recupero dei contributi dal momento in cui è sorta la variazione e comunque non oltre i cinque anni precedenti con le relative maggiorazioni (sanzioni più interessi).

**Al fine di evitare spiacevoli sorprese, si consiglia gli associati di passare nei nostri uffici per le verifiche del caso.**

# Emanate le linee guida regionali per l'installazione di impianti fotovoltaici a terra



**N**ella sua ultima seduta, la Giunta regionale del Piemonte ha approvato una delibera che regola l'installazione degli impianti fotovoltaici a terra, come previsto dal decreto ministeriale dello scorso settembre. Il provvedimento intende salvaguardare alcune parti del territorio regionale dalla proliferazione incontrollata di questi impianti e conciliare le politiche di tu-

tela del paesaggio, dell'ambiente, delle aree rurali e delle tradizioni agroalimentari con quelle dello sviluppo e della valorizzazione delle energie rinnovabili. Le aree agricole di prima e seconda classe di capacità d'uso dei suoli potranno essere considerate idonee all'installazione di impianti fotovoltaici esclusivamente fino al limite massimo di un megawatt di potenza e a condizione che l'impianto sia realizzato da un imprenditore agricolo. Le disposizioni della delibera verranno applicate a tutte le procedure autorizzative in corso, o avviate dal giorno successivo alla sua pubblicazione sul Bollettino Ufficiale della Regione, fatta eccezione per le procedure di competenza comunale, la cui istruttoria si sia conclusa positivamente alla data del 5 agosto 2010.

Pagina a cura di Marco Ottone

## Accatastamento fabbricati prorogato al 28 febbraio

**È** stata pubblicata in Gazzetta Ufficiale la Finanziaria 2011 che ha introdotto lo slittamento dal 31 dicembre 2010 al 28 febbraio 2011 del termine per la regolarizzazione degli immobili non ancora accatastati, vale a dire le cosiddette case fantasma. Anche se i proprietari degli immobili avranno due mesi in più per presentarsi al Catasto senza incorrere nelle sanzioni, di fatto questa procedura resta una corsa contro il tempo; il provvedimento mantiene, infatti, ferma la possibilità per l'Agenzia del Territorio "di porre in essere, a far data dal 2 gennaio 2011, tutte le azioni propedeutiche all'attribuzione della rendita presunta" a chi non si è presentato, anche stipulando le "previste convenzioni con le categorie professionali, con oneri a carico dell'interessato".

**FATA**  
**Futuro**  
**Attivo**

**IL FUTURO È NELLE TUE MANI**

*... Ciò che farai tutti i giorni che verranno dipende da quella che farai oggi.*

## ASSICURAZIONE AUTO Sconti ai nostri associati

**L'**Agenzia FATA Assicurazioni - Verde Sicuro Alessandria S.r.l. di via Trotti 116 ad Alessandria, in collaborazione con Confagricoltura Alessandria, ha attivato un'iniziativa commerciale riservata esclusivamente ai soci per tutto il 2010. Essi possono beneficiare di extra sconti nel settore della RC Auto. Gli sconti sono concedibili sulle autovetture, motocicli, macchine operatrici, autocarri fino a 35qL a pieno carico. **Per maggiori informazioni rivolgersi all'Agenzia ai numeri 0131.250227 oppure 0131.43151-2.**



**FATA**  
ASSICURAZIONI



**Verde Sicuro Alessandria S.r.l.**

### INFORMAZIONE

**R**icordiamo che ogni tipo di esigenza assicurativa può essere esposta al nostro agente interno del Fata Assicurazioni - Verde Sicuro Alessandria Srl, **Flavio Bellini**, il quale è a disposizione per fornire consulenze e preventivi gratuiti.

Chiunque può quindi rivolgersi presso i nostri Uffici Zona e prenotare un appuntamento. La categoria degli agricoltori è da sempre il target di riferimento di Fata Assicurazioni, per cui una vasta gamma di prodotti è stata messa a punto sulla base delle sue specifiche esigenze. Un occhio di riguardo, specialmente in tempi di crisi, viene dato anche all'aspetto economico; dunque spesso si possono scoprire importanti opportunità di risparmio rispetto alle polizze assicurative in corso. L'Agenzia ha sede in via Trotti 116 ad Alessandria con apertura al pubblico dalle 8,30 alle 12,30 e dalle 14 alle 17.



**Per informazioni o per fissare appuntamenti:  
0131.250227 e 0131.43151-2**



# OCCASIONI

- **Vendesi** scava-raccogli patate-cipolle marca Carlotti mod. Spring 750/30 del 2007. Tel. 0131 815775 - Cell. 339 472026 oppure 340 5326768
- **Vendesi escavatore** gommato 5R Benfra kg 12150. Cell. 339 7508211.
- **Cercasi per novembre 2011 famiglia di custodi** con referenze, uomo valido pratico di giardinaggio e orticoltura con patente. Casa ristrutturata in comodato gratuito di 230 m. q. con ingresso indipendente in centro paese (vicinanze Volpedo). Telefonare ore serali al numero 010 877160 oppure 334 3030000.
- **Affittasi vigneto** in Castelletto Merli "Grignolino doc Monferrato Casalese" sano, ottima posizione. Tel. 0141 918137 ore serali.
- **La ditta Meridiana Foraggi** di Sosso Paolo ricerca clientela per acquisto foraggio, paglia e fieno. Preferibilmente balloni quadrati. Si assicurano prezzi di mercato e durata collaborazione. Cell. 338 1235614.
- **Colli tortonesi**: si vende azienda agricola di circa 20 ha accorpata con stalle per 250 capi di bovini, fabbricati agricoli. Tutto in perfette condizioni. Libera subito. Info 347 1090534 oppure 346 6799950.
- Sono in **vendita attrezzi agricoli** in ottimo stato d'uso Aratro monovomere "DONDI" con inversione idraulica; Aratro bivomere "MORITZ" con inversione idraulica; Erpice a disco "VIVIANI" mod. PS24X61 idraulico largh. chiuso 270 cm; Rompizolle "MORRA" mod. MF 2500 S. largh. 265; Lama per spostamento terre/neve "MORITZ" (per attacco posteriore) largh. 265 cm; Spandiconcime "RONDINI" mod. SR 810/S; Botte per diserbo "FULLSPRY" lt. 500; Rimorchio ribaltabile "SCALVENZI" a 2 assi; Rimorchio ribaltabile "BARBERO" a 2 assi; Estirpatore; Codea con motore monofase (diametro int. 100mm. - lungh. 4 m + 4m). Per informazioni rivolgersi ore pasti ai seguenti numeri: 0131 773203 oppure 338 8603685 - 0131 773303 oppure 329 3216097.
- Per cessata attività **cedesi diritti di reimpianto** vigneto ed occasioni: pigiadi-raspatrice in acciaio inox nuova; botte in vetroresina 1000 lt.; filtro in acciaio inox a cartoni nuovo; tappatrice manuale; scatole di vario tipo per confezione vini; attrezzature per la trasformazione dell'ortofrutta. Cell. 333 9267107.
- Privato **cerca** utilizzo commerciale per "Stalla" restaurata totalmente in ambiente storico, centro paese Casaleceto (AL), attrezzatissima. Ottimo insieme per installare focacceria, pizzeria, panetteria. Si vagliano altre proposte. Eccellenti prospettive economiche. [www.monasterodicasaloceto.it](http://www.monasterodicasaloceto.it)
- **Trattore in vendita** marca SAME 90c- cingolato con 2300 ore di lavoro, semi-nuovo; predisposizione per aggancio la lama anteriore. Telefonare a 0131 878407 oppure 331 4114192 o fax 0131 878900.
- **Vendesi** raccogli patate e cipolle marca Grimme con svuotamento laterale su rimorchi; insaccatrice per patate e cipolle marca Fortschritt produzione 100 q.li al giorno. Tel. 0131 826146.
- **Vendesi** 1000 metri di tubi da pioggia zincati giuntosferici da metri 6 in ottimo stato. Telefonare ore pasti al numero 0131 362043.
- Bejan Mihai, 62 anni, residente in Italia dal 2006, **offresi** come custode in cascina con esperienza lavori in vigna (potatura/raccolta), lavori di manutenzione sia su legno che in muratura, verniciatura, piccoli scavi. Disponibilità come custode al trasferimento tutto Italia come operaio zona Novi Ligure - Tortona. Max serietà. Tel. 348 8622688.
- **Vendesi attrezzi** a prezzi interessanti per cessata attività in provincia di Alessandria: aratro monovomere Moro n. 16 V.V. con spostamento, aratro Dondi fisso, fresatrice Rescia larghezza 2 mt., contivatore a molle fisso. Tel. 333 2532014 oppure 335 252862.
- **Affittasi** in Alessandria, via Ariosto, a cinque minuti dal centro, bilocale di 40 mq circa arredato a nuovo, composto da cucina/soggiorno, camera da letto, bagno, ripostiglio e cantina. Possibilità box auto. Tel. 339 8287443 oppure 333 5366470.
- **Cercasi in affitto casa** con terreno minimo 2 ettari in zona di Acqui Terme - Alessandria. Il terreno deve essere idoneo per l'allevamento dei cavalli. Cell 339 6537230.
- **Vendo impianto di irrigazione completo** motopompa a cardano Caprari, n. 4 getti irrigatori fissi, n. 64 tubi zincati di 6 metri ø 10 cm, per un totale di circa 390 metri compresi raccordi. Per info telefonare al: 335 7230934.
- **Vendesi** in Alessandria, Via Casalcermelli, **alloggio** di mq 90 circa composto da sala, cucina, tinello, una camera e servizi. Possibilità box auto. Gradevole giardino condominiale. Tel 338 8519491.
- **Cerco azienda agricola** possibilmente in pianura o collina con coltivazioni intensive o orticole. Possibilità agriturismo. No vigneti o riso. Tel in Redazione allo 0131 43151 int. 325.
- **Vendesi** tenuta agricola nell'agro Carentino - Oviglio da 45 ha con fabbricati e lago artificiale per l'irrigazione. Tel. 0131 252871 orario ufficio.
- **Affittasi** a Castelletto Monferrato laghetto artificiale di 90.000 m<sup>3</sup> per la pesca anche a gruppi. Cell. 335 5896441.
- Perito agrario che opera in Abruzzo da circa 40 anni come libero professionista collabora alla **vendita di 2 aziende agricole** rispettivamente di 30 e 20 ettari in provincia di Pescara in zona collinare a circa 400 mt. s.l.m. e ben collegate con le maggiori vie di comunicazione. La prima è ad indirizzo zootecnico, ma a vocazione vitivinicola. La seconda è ad indirizzo viticolo (12 ha di vigneto impiantato). Per info: Gregorio Di Benigno 333 2977907 oppure 329 8777537.



## Confagricoltura Alessandria

|   |   |
|---|---|
| <p><b>SEDE CENTRALE</b><br/>Via Trati, 122 - 10121 Alessandria<br/>Tel. 0143 452299 - Fax: 0143 260947</p> <p><b>UFFICIO ZONA ALESSANDRIA</b><br/>Via Trati, 114 - 10121 Alessandria<br/>Tel. 0143 252845 - 231033 Fax: 0143 585029<br/>E-mail: <a href="mailto:alessandria@confagricolturaalessandria.it">alessandria@confagricolturaalessandria.it</a></p> <p><b>UFFICIO ZONA ACQUI TERME - OVADA</b><br/>Via Marzavalle, 34 - 15011 Acqui Terme<br/>Tel. 0144 322243 - 322103 Fax: 0144 380071<br/>E-mail: <a href="mailto:acqui@confagricolturaalessandria.it">acqui@confagricolturaalessandria.it</a></p> <p><b>REPARTO OVADA</b><br/>Via Lungo D'Onofre Mazzoni, 38 - 15018 Ovada<br/>Tel. 0143 88357</p> | <p><b>UFFICIO ZONA CASALE MONFERRATO</b><br/>Via Galea, 9 - 15039 Casale Monferrato<br/>Tel. 0142 452299 - 411739 Fax: 0142 479519<br/>E-mail: <a href="mailto:casale@confagricolturaalessandria.it">casale@confagricolturaalessandria.it</a></p> <p><b>UFFICIO ZONA NOVI LIGURE</b><br/>Via F. Testi, 22 - 15057 Novi Ligure<br/>Tel. 0143 26333 - 745120 Fax: 0143 320338<br/>E-mail: <a href="mailto:novi@confagricolturaalessandria.it">novi@confagricolturaalessandria.it</a></p> <p><b>UFFICIO ZONA TORTONA</b><br/>Via Marzavalle, 14 - 15057 Tortona<br/>Tel. 0131 905429 - 362054 Fax: 0131 821040<br/>E-mail: <a href="mailto:tortona@confagricolturaalessandria.it">tortona@confagricolturaalessandria.it</a></p> <p><b>PATRIGNATE EMILIA</b><br/>Via Trati, 125 - 10121 Alessandria<br/>Tel. 0131 263848 Fax: 0131 320246</p> |
|---|---|



## 6° Censimento Generale dell'Agricoltura

RACCOLTIAMO RISPOSTE, SEMINIAMO FUTURO.

### Avviso per gli associati

Il 25 ottobre 2010 è partita la raccolta dei dati del 6° censimento agricolo dell'Istat. I nuovi dati censuari offriranno un quadro aggiornato sugli utilizzi dei terreni, sugli allevamenti, sull'impatto dei metodi di produzione e sulla manodopera aziendale. La novità 2010 è il questionario on line per i conduttori delle aziende agricole. Chi non volesse o non potesse optare per questa soluzione sarà contattato da un rilevatore del Comune di appartenenza.



CONFAGRICOLTURA ALESSANDRIA  
[www.confagricolturaalessandria.it](http://www.confagricolturaalessandria.it)

**INSIEME,  
per dare valore  
alla tua IMPRESA**



UNIFEDIL  
[www.unifedil.com](http://www.unifedil.com)

### Specialisti del Credito

- garanzie sui finanziamenti
- consulenza per le diverse esigenze finanziarie
- assistenza nei rapporti bancari
- valutazione del merito creditizio dell'impresa
- prodotti finanziari dedicati (P.S.R., finanziamenti agevolati)



Il dr. **Davide Piatti** è a disposizione degli associati su appuntamento (tel. **335.7305613**) presso la Sede di Confagricoltura Alessandria.

Per informazioni e per fissare appuntamenti si prega di contattare i referenti di Zona:

|                          |                       |                  |
|--------------------------|-----------------------|------------------|
| <b>Paolo Castellano</b>  | Zona Tortona          | Tel. 0131 851428 |
| <b>Piero Viscardi</b>    | Zona Alessandria      | Tel. 0131 252945 |
| <b>Luca Businaro</b>     | Zona Acqui T. e Ovada | Tel. 0144 322243 |
| <b>Giovanni Passioni</b> | Zona Casale Monf.     | Tel. 0142 452299 |
| <b>Daniela Punta</b>     | Zona Novi Ligure      | Tel. 0143 26333  |



# CONSORZIO AGRARIO DEL PIEMONTE ORIENTALE

Da **84 anni**  
al **servizio** dei  
**produttori** agricoli

## FASTRAC serie 7000



Per informazioni contattare: Ufficio Macchine: via Vecchia Torino, 2 - Tel. 0131 201330

## Il Rame

Il rame è un anticrittogamico a largo spettro d'azione attivo per contatto fogliare contro numerose malattie fungine e contro le batteriosi in generale. Si impiega per la difesa dell'olivo (contro l'Occhio di pavone e la rogna), della Vite, delle pomacee (contro la Ticchiolatura), delle drupacee (contro la Bolla e il Corineo), degli agrumi (contro il Mal secco e la Gommosi del colletto), della barbabietola (contro la *Cercospora*), in orticoltura e floricoltura (contro le "peronospore", le "antracnosi", le "septoriosi", le "alternariosi" delle ortive e delle floricole).

### Azione Fitoiatria

Caratteristiche peculiari dell'attività tossica del rame sui patogeni sono:

- Il vasto spettro di azione su svariati funghi considerando soprattutto il carattere "preventivo"
- L'esclusiva azione sempre di "prevenzione" sulle infezioni batteriche.

La maggiore o minore efficacia dei vari composti è dovuta alla quantità di ione Cu rilasciata e veicolata da sostanze quali aminoacidi che ne permettono la penetrazione all'interno della cellula fungina e l'attività tossica. In generale si consiglia la dose massima per il trattamento invernale sui fruttiferi contro le forme svernanti, mentre i trattamenti al verde vanno eseguiti a dosi più moderate. Alcune piante come ad esempio il pesco e il susino non tollerano assolutamente i trattamenti primaverili, mentre altre, come la vite, l'olivo, il melo sono tolleranti al rame.

### TRATTAMENTI INVERNALI SU FRUTTICOLE E OLIVO

#### Impiego dei prodotti rameici in frutticoltura

In inverno si usa fare un o due trattamenti alle piante da frutto con poltiglia bordolese o ossicloruro quando le gemme sono ancora chiuse e ferme. Su pero e melo il trattamento (grammi 500 di ossicloruro al 37,5% circa per ettolitro d'acqua) viene eseguito prima che le gemme si aprano o quando sono gonfie. I trattamenti effettuati con prodotti a base di rame, alla fine dell'inverno hanno anche lo scopo di disinfettare le ferite piccole e grandi che si trovano sui rami (ferite da insetti, da sbalzi di temperatura, ecc.). Queste sono sempre pericolose, anche se la pianta riesce lentamente a rimarginarle, perché attraverso tali ferite possono entrare nella pianta le spore di pericolosi funghi, quali per esempio *Nectria*, che provoca i cancri dei rami.

#### DRUPACEE

La Bolla e il Corineo sono le malattie fungine più gravi del pesco. I funghi che provocano tali malattie passano l'inverno sulla pianta, dentro le gemme (la Bolla), nelle ferite dei rami (il Corineo).

Per combattere in modo efficace le due malattie è indispensabile fare almeno due trattamenti, uno in autunno, dopo la caduta delle foglie, quando i rametti dell'anno sono ben lignificati, ed uno nel mese di febbraio. È importante ricordare che questa operazione (consigliabile anche per albicocchi, susini, ciliegi) è fondamentale.

Dose: 500-600 g/hl (trattamenti autunno-invernali) con IPERION;  
1300-2000 g/hl (trattamenti autunno-invernali) con SIARAM 20 wg.

#### POMACEE

In autunno, alla caduta delle foglie, l'impiego di Iperion consente di eliminare le forme svernanti di Ticchiolatura (*Ventaria inaequalis*) riducendo l'intensità delle infezioni primaverili, ed evita l'insorgenza di cancri dovuti all'ingresso del fungo (*Nectria*) attraverso le lesioni prodotte dal distacco delle foglie.

A inizio primavera, alla rottura delle gemme, l'impiego di Iperion permette di difendere la pianta dalle infezioni primarie di Ticchiolatura ed eventuali nuove infezioni di *Nectria*.

Dose: 500-600 g/hl (trattamenti autunno - invernali) 200-250 g/hl (trattamenti primaverili) con IPERION;

Dose: 1300-2000 g/hl (trattamenti autunno-invernali) 500-1000 g/hl (trattamenti primaverili) con SIARAM 20 wg.

#### OLIVO

Contro l'Occhio di Pavone, che colpisce principalmente le foglie, Iperion ha confermato la sua efficacia. Si consiglia di eseguire due trattamenti alla fine dell'inverno e in autunno all'ingrossamento delle olive. I trattamenti effettuati per il controllo dell'Occhio di pavone permettono anche di contenere lo sviluppo della Fumaggine e di prevenire gli attacchi di "Rogna" (provocata dal batterio *Pseudomonas savastanoi*), in caso di forti attacchi di Rogna è consigliabile eseguire un trattamento con Iperion subito dopo gli interventi di potatura volti ad asportare il maggior numero possibile di parti infette.

Dose: 250 -350 g/hl di IPERION; 500-1000 g/hl SIARAM 20 wg.

PRESSO LE AGENZIE DEL CONSORZIO AGRARIO SONO DISPONIBILI I SEGUENTI PRODOTTI A BASE DI RAME:

- IPERION a base di ossicloruro;
- SIARAM 20 DF o wg a base di solfato;
- PASTA SIAPA ossicloruro (sospensione concentrata);
- GRIFON ossicloruro e idrossido (sospensione concentrata).

Per informazioni contattare: Ufficio Commerciale: via Vecchia Torino, 2 - Tel. 0131 201351